

แผนการบริหารและพัฒนาทรัพยากรบุคลากร  
ประจำปีงบประมาณ พ.ศ.๒๕๖๙



องค์การบริหารส่วนตำบลวังนกแอ่น  
อำเภอวังทอง จังหวัดพิษณุโลก

องค์การบริหารส่วนตำบลวังนกแอ่น  
อำเภอวังทอง จังหวัดพิษณุโลก  
โทร. ๐ ๕๕๐๐ ๐๘๗๖  
โทรสาร ๐ ๕๕๐๐ ๐๘๗๖ ต่อ ๑๑๐  
ไปรษณีย์อิเล็กทรอนิกส์ saraban@wangnokaon.go.th

## สารบัญ

เรื่อง	หน้า
<b>ส่วนที่ ๑ หลักการและเหตุผล</b>	<b>๑</b>
๑.๑ หลักการและเหตุผล	๑
๑.๒ วัตถุประสงค์	๒
๑.๓ ขอบเขตและแนวทางในการจัดทำแผนการพัฒนาบุคลากร	๓
<b>ส่วนที่ ๒ การวิเคราะห์สถานการณ์พัฒนาบุคลากร</b>	<b>๔</b>
๒.๑ ภารกิจ อำนาจหน้าที่ขององค์การบริหารส่วนตำบล	๔
๒.๒ ภารกิจหลักและภารกิจรอง ที่องค์การบริหารส่วนตำบลจะดำเนินการ	๕
๒.๓ การวิเคราะห์ความต้องการพัฒนาของบุคลากร	๖
๒.๔ การวิเคราะห์สภาพแวดล้อม	๖
๒.๕ โครงสร้างการแบ่งส่วนราชการตามแผนอัตรากำลัง ๓ ปี	๙
๒.๖ อัตรากำลังขององค์การบริหารส่วนตำบล	๑๐
๒.๗ การจำแนกระดับคุณวุฒิทางการศึกษาของบุคลากร	๑๔
๒.๘ สายงานของข้าราชการหรือพนักงานส่วนท้องถิ่นขององค์การบริหารส่วนตำบล	๑๕
๒.๙ โครงสร้างอายุข้าราชการหรือพนักงานส่วนท้องถิ่น	๑๘
๒.๑๐ การสูญเสียกำลังคนจากการเกษียณอายุในระยะเวลา ๓ ปี	๑๘
<b>ส่วนที่ ๓ หลักสูตรพัฒนาบุคลากร</b>	<b>๑๙</b>
๓.๑ เป้าหมายของการพัฒนา	๑๙
๓.๒ หลักสูตรการพัฒนาสำหรับข้าราชการหรือพนักงานส่วนท้องถิ่น	๑๙
๓.๓ วิธีการพัฒนาบุคลากรขององค์การบริหารส่วนตำบล	๒๐
๓.๔ การพัฒนาบุคลากรขององค์การบริหารส่วนตำบล	๒๒
๓.๕ ประกาศคุณธรรมจริยธรรมของข้าราชการหรือพนักงานส่วนท้องถิ่นและลูกจ้าง	๒๓
๓.๖ การพัฒนาข้าราชการหรือพนักงานส่วนท้องถิ่นตามหลักสูตรสายงาน	๒๔
<b>ส่วนที่ ๔ ยุทธศาสตร์การพัฒนาบุคลากร</b>	<b>๔๕</b>
๔.๑ วิสัยทัศน์ ( Vision)	๔๕
๔.๒ พันธกิจด้านการพัฒนาทรัพยากรบุคคล (Mission)	๔๕
๔.๓ ค่านิยม	๔๕
๔.๔ เป้าประสงค์	๔๕
๔.๕ ยุทธศาสตร์การพัฒนาบุคลากร	๔๖

## สารบัญ (ต่อ)

เรื่อง	หน้า
ส่วนที่ ๔ ยุทธศาสตร์การพัฒนาศูนย์กลาง	๔๕
- แผนการบริหารทรัพยากรบุคคล ประจำปี ๒๕๖๙	๕๐
ส่วนที่ ๕ การติดตามประเมินผลการพัฒนาศูนย์กลาง	๕๒
๕.๑ ความรับผิดชอบ	๕๒
๕.๒ การติดตามและประเมินผล	๕๒
๕.๓ บทสรุป	๕๓

### ภาคผนวก

๑. บทสรุปสำหรับผู้บริหารการสำรวจข้อมูลความต้องการฝึกอบรมของบุคลากร
๒. สำเนาคำสั่งแต่งตั้งคณะกรรมการแผนพัฒนาศูนย์กลาง
๓. สำเนารายงานการประชุมคณะกรรมการแผนพัฒนาศูนย์กลาง

## ส่วนที่ ๑ หลักการและเหตุผล

### ๑.๑ หลักการและเหตุผล

๑. รัฐธรรมนูญแห่งราชอาณาจักรไทย มาตรา ๒๕๘ ข (๔) ได้กำหนดไว้ว่า “ให้มีการปรับปรุงและพัฒนาการบริหารงานบุคคลภาครัฐเพื่อจูงใจให้ผู้มีความรู้ความสามารถอย่างแท้จริงเข้ามาทำงานในหน่วยงานของรัฐ และสามารถเจริญก้าวหน้าได้ตามความสามารถและผลสัมฤทธิ์ของงานของแต่ละบุคคล มีความซื่อสัตย์สุจริต กล้าตัดสินใจและกระทำในสิ่งที่ถูกต้องโดยคิดถึงประโยชน์ส่วนรวมมากกว่าประโยชน์ส่วนตัว มีความคิดสร้างสรรค์และคิดค้นนวัตกรรมใหม่ ๆ เพื่อให้การปฏิบัติราชการและการบริหารราชการแผ่นดินเป็นไปอย่างมีประสิทธิภาพ และมีมาตรการคุ้มครองป้องกันบุคลากรภาครัฐจากการใช้อำนาจโดยไม่เป็นธรรมของผู้บังคับบัญชา

๒. พระราชกฤษฎีกาว่าด้วยหลักเกณฑ์และวิธีการบริหารจัดการบ้านเมืองที่ดี พ.ศ. ๒๕๔๖ กำหนดให้ส่วนราชการมีหน้าที่พัฒนาความรู้ในส่วนราชการ เพื่อให้มีลักษณะเป็นองค์กรแห่งการเรียนรู้อย่างสม่ำเสมอ โดยต้องรับรู้ข้อมูลข่าวสารและสามารถประมวลผลความรู้ในด้านต่าง ๆ เพื่อนำมาประยุกต์ใช้ในการปฏิบัติราชการได้อย่างถูกต้อง รวดเร็วและเหมาะสมต่อสถานการณ์ รวมทั้งต้องส่งเสริมและพัฒนาความรู้ความสามารถ สร้างวิสัยทัศน์และปรับเปลี่ยนทัศนคติของข้าราชการในสังกัดให้เป็นบุคลากรที่มีประสิทธิภาพและมีการเรียนรู้ร่วมกัน ทั้งนี้ เพื่อประโยชน์ในการปฏิบัติราชการของส่วนราชการให้สอดคล้องกับการบริหารราชการให้เกิดผลสัมฤทธิ์

๓. ตามประกาศหลักเกณฑ์การจัดทำแผนแม่บทการพัฒนาข้าราชการหรือพนักงานส่วนท้องถิ่น และประกาศคณะกรรมการข้าราชการหรือพนักงานท้องถิ่น เรื่อง หลักเกณฑ์และเงื่อนไขเกี่ยวกับการบริหารงานบุคคลขององค์การบริหารส่วนตำบล หมวดที่ ๑๒ ส่วนที่ ๓ การพัฒนาข้าราชการหรือพนักงานส่วนท้องถิ่น กำหนดให้องค์การบริหารส่วนตำบล มีการพัฒนาผู้ได้รับการบรรจุเข้ารับราชการเป็นข้าราชการหรือพนักงานส่วนท้องถิ่นก่อนมอบหมายหน้าที่ให้ปฏิบัติเพื่อให้รู้ระเบียบแบบแผนของทางราชการ หลักและวิธีปฏิบัติราชการ บทบาท และหน้าที่ของข้าราชการหรือพนักงานส่วนท้องถิ่น ในระบอบประชาธิปไตยอันมีพระมหากษัตริย์ทรงเป็นประมุข และแนวทางปฏิบัติตนเพื่อเป็นข้าราชการหรือพนักงานส่วนท้องถิ่นที่ดี โดยองค์การบริหารส่วนตำบล ต้องดำเนินการพัฒนาให้ครบถ้วน ตามหลักสูตรที่คณะกรรมการข้าราชการหรือพนักงานส่วนท้องถิ่นกำหนด และกำหนดให้องค์การบริหารส่วนตำบล จัดทำแผนการพัฒนาบุคลากร เพื่อเพิ่มพูนความรู้ ทักษะ ทัศนคติที่ดี คุณธรรมและจริยธรรม อันจะทำให้ปฏิบัติหน้าที่ราชการในตำแหน่งนั้นได้อย่างมีประสิทธิภาพ ในการจัดทำแผนการพัฒนาข้าราชการหรือพนักงานส่วนท้องถิ่น ต้องกำหนดตามกรอบของแผนพัฒนาที่คณะกรรมการกลางข้าราชการหรือพนักงานส่วนท้องถิ่นกำหนด โดยให้กำหนดเป็นแผนการพัฒนาบุคลากรขององค์การบริหารส่วนตำบล ประจำปีงบประมาณ ๒๕๖๙ ตามกรอบของแผนอัตรากำลังขององค์การบริหารส่วนตำบล นั้น

๔. สถานการณ์การเปลี่ยนแปลง ภายใต้กระแสแห่งการปฏิรูประบบราชการ และการเปลี่ยนแปลงด้านเทคโนโลยี การบริหารจัดการยุคใหม่ ผู้นำหรือผู้บริหารองค์กรต่าง ๆ ต้องมีความตื่นตัวและเกิดความพยายามปรับตัวในรูปแบบต่าง ๆ โดยเฉพาะการเร่งรัดพัฒนาทรัพยากรมนุษย์และองค์กร การปรับเปลี่ยนวิถีคิดวิธีการทำงาน เพื่อแสวงหารูปแบบใหม่ ๆ และนำระบบมาตรฐานในระดับต่าง ๆ มาพัฒนาองค์กร ซึ่งนำไปสู่แนวทางการพัฒนาระบบบริหารความรู้ภายในองค์กร เพื่อให้้องค์กรสามารถใช้และพัฒนาความรู้ที่มีอยู่ภายในองค์กรได้อย่างมีประสิทธิภาพและปรับเปลี่ยนวิทยาการความรู้ใหม่มาใช้กับองค์กรได้อย่างเหมาะสม

เพื่อให้สอดคล้องกับแนวทางดังกล่าวองค์การบริหารส่วนตำบล จึงได้จัดทำแผนการบริหาร และการพัฒนาทรัพยากรบุคคล ประจำปีงบประมาณ ๒๕๖๙ ขึ้น เพื่อใช้เป็นแนวทางในการพัฒนาพนักงานส่วน ตำบล พนักงานครูและบุคลากรทางการศึกษา ลูกจ้างประจำ และพนักงานจ้าง เป็นเครื่องมือในการบริหารงาน บุคคล อีกทั้งยังเป็นการพัฒนาเพื่อเพิ่มพูนความรู้ ทักษะ ทักษะที่ดี คุณธรรม จริยธรรมของบุคลากร องค์การบริหารส่วนตำบลวังนกแอ่น อำเภอวังทอง จังหวัดพิษณุโลก ในการปฏิบัติราชการและตอบสนอง ความต้องการของประชาชนได้อย่างมีประสิทธิภาพและประสิทธิผล

## ๑.๒ วัตถุประสงค์

๑. เพื่อให้องค์การบริหารส่วนตำบลมีการพัฒนาบุคลากรขององค์การบริหารส่วนตำบลเป็นไป ตามหลักสูตรมาตรฐานกำหนดตำแหน่งและตามที่ ก.อบต. กำหนด

๒. เพื่อให้องค์การบริหารส่วนตำบล มีเครื่องมือในการส่งเสริมให้บุคลากรองค์การบริหารส่วน ตำบล มีกรอบความรู้ทักษะ และสมรรถนะ ที่เหมาะสมในการปฏิบัติงาน ตามมาตรฐานที่คณะกรรมการ พนักงานส่วนท้องถิ่น

๓. เพื่อให้ข้าราชการหรือพนักงานส่วนท้องถิ่น มีการบริหารการเรียนรู้และพัฒนาตนเอง โดยการประเมินและวางแผนการพัฒนาของตนเองอย่างต่อเนื่อง เพื่อให้สามารถทำงานได้อย่างมีประสิทธิภาพ ในบริบทที่เปลี่ยนแปลงอย่างรวดเร็ว

๔. เพื่อให้บุคลากรท้องถิ่นมีความรู้ทั้งในด้านพื้นฐานในการปฏิบัติราชการ ด้านการพัฒนา เกี่ยวกับงานในหน้าที่ ด้านความรู้ความสามารถและทักษะของงานแต่ละตำแหน่ง ด้านการบริหาร และด้านคุณธรรมและจริยธรรม

๕. เพื่อให้องค์การบริหารส่วนตำบล สร้างองค์กรแห่งการเรียนรู้ ที่เอื้อให้บุคลากรเกิดการเรียนรู้ และการพัฒนาอย่างต่อเนื่อง เพื่อพัฒนาและปรับปรุงการปฏิบัติราชการ สร้างสรรค์นวัตกรรมทั้งผลิตและ การให้บริการ เพื่อเพิ่มประสิทธิภาพและประสิทธิผลในการบรรลุเป้าหมายตามภารกิจหน้าที่

## ๑.๓ ขอบเขตและแนวทางในการจัดทำแผนการพัฒนาบุคลากร

๑. การกำหนดหลักสูตร การพัฒนาหลักสูตร วิธีการพัฒนา ระยะเวลาและงบประมาณ ในการพัฒนา พนักงานส่วนตำบล พนักงานครูและบุคลากรทางการศึกษา ลูกจ้างประจำ และพนักงานจ้าง ให้มี ความสอดคล้องกับตำแหน่งและระดับตำแหน่งในแต่ละสายงาน ที่ดำรงอยู่ตามกรอบแผนพัฒนาบุคลากร ๓ ปี

๒. ให้บุคลากรขององค์การบริหารส่วนตำบล ต้องได้รับการพัฒนาความรู้ ความสามารถใน หลักสูตรใดหลักสูตรหนึ่ง หรือหลายหลักสูตรอย่างน้อยปีละ ๑ ครั้ง หรือตามที่ผู้บริหารท้องถิ่นเห็นสมควร ได้แก่

๒.๑ หลักสูตรความรู้พื้นฐานในการปฏิบัติราชการ

๒.๒ หลักสูตรการพัฒนาเกี่ยวกับงานในหน้าที่รับผิดชอบ

๒.๓ หลักสูตรความรู้ และทักษะเฉพาะของงานในแต่ละตำแหน่งตามมาตรฐานกำหนด

ตำแหน่ง

๒.๔ หลักสูตรด้านการบริหาร

๒.๕ หลักสูตรด้านคุณธรรมและจริยธรรม

๓. วิธีการพัฒนาบุคลากร ให้องค์การบริหารส่วนตำบล เป็นหน่วยดำเนินการเอง หรือดำเนินการร่วมกับ ก.อบต. หรือ ก.อบต.จังหวัด หรือหน่วยงานอื่น โดยวิธีการพัฒนาวิธีใดวิธีหนึ่งหรือหลายวิธีก็ได้ ตามความจำเป็นและความเหมาะสม ได้แก่

๓.๑ การปฐมนิเทศ

๓.๒ การฝึกอบรม

๓.๓ การศึกษาหรือดูงาน

๓.๔ การประชุม การประชุมเชิงปฏิบัติการ หรือการสัมมนา

๓.๕ การสอนงาน การให้คำปรึกษาหรือวิธีการอื่นที่เหมาะสม

๓.๖ การเรียนรู้ผ่านระบบสื่ออิเล็กทรอนิกส์ (e-Learning)

๔. งบประมาณในการดำเนินการพัฒนาให้องค์การบริหารส่วนตำบล ต้องจัดสรรงบประมาณสำหรับการพัฒนาบุคลากรตามแผนการพัฒนาบุคลากรอย่างชัดเจนแน่นอน โดยคำนึงถึงความประหยัดคุ้มค่า เพื่อให้การพัฒนาบุคลากรเป็นไปอย่างมีประสิทธิภาพและประสิทธิผล

๕. การติดตามประเมินผล ให้องค์การบริหารส่วนตำบล กำหนดการติดตามประเมินผลการพัฒนาบุคลากรให้สอดคล้องกับทักษะ ความรู้ และสมรรถนะของข้าราชการหรือพนักงานส่วนท้องถิ่นให้บรรลุผลสัมฤทธิ์ตามแผนพัฒนาบุคลากร และเพื่อให้เป็นประโยชน์ในการวางแผนอัตรากำลัง การวางแผนบริหารบุคลากร การวางแผนเส้นทางความก้าวหน้าของบุคลากรซึ่งมีความสำคัญและจำเป็นในการพัฒนาองค์การบริหารส่วนตำบลและการวางแผนพัฒนาบุคลากรองค์การบริหารส่วนตำบลปีถัดไป

## ส่วนที่ ๒ การวิเคราะห์สถานการณ์พัฒนาบุคลากร

### ๒.๑ การกิจ อำนาจหน้าที่ขององค์การบริหารส่วนตำบล

#### ภารกิจ

๑. ด้านโครงสร้างพื้นฐาน มีภารกิจที่เกี่ยวข้องดังนี้
  - ๑.๑ จัดให้มีและบำรุงรักษาทางน้ำและทางบก (มาตรา ๖๗ (๑))
  - ๑.๒ ให้มีน้ำเพื่อการอุปโภค บริโภค และการเกษตร (มาตรา ๖๘(๑))
  - ๑.๓ ให้มีและบำรุงการไฟฟ้าหรือแสงสว่างโดยวิธีอื่น (มาตรา ๖๘(๒))
  - ๑.๔ ให้มีและบำรุงรักษาทางระบายน้ำ (มาตรา ๖๘ (๓))
  - ๑.๕ การสาธารณสุข โภคและการก่อสร้างอื่นๆ (มาตรา ๑๖(๔))
  - ๑.๖ การสาธารณสุข (มาตรา ๑๖(๕))
๒. ด้านส่งเสริมคุณภาพชีวิต มีภารกิจที่เกี่ยวข้อง ดังนี้
  - ๒.๑ ส่งเสริมการพัฒนาสตรี เด็ก เยาวชน ผู้สูงอายุ และผู้พิการ (มาตรา ๖๗(๖))
  - ๒.๒ ป้องกันโรคและระงับโรคติดต่อ (มาตรา ๖๗(๓))
  - ๒.๓ ให้มีและบำรุงสถานที่ประชุม การกีฬาการพักผ่อนหย่อนใจและสวนสาธารณะ (มาตรา ๖๘(๔))
  - ๒.๔ การสังคมสงเคราะห์ และการพัฒนาคุณภาพชีวิตเด็ก สตรี คนชรา และผู้ด้อยโอกาส (มาตรา ๑๖(๑๐))
  - ๒.๕ การปรับปรุงแหล่งชุมชนแออัดและการจัดการเกี่ยวกับที่อยู่อาศัย(มาตรา ๑๖(๒))
  - ๒.๖ การส่งเสริมประชาธิปไตย ความเสมอภาค และสิทธิเสรีภาพของประชาชน (มาตรา ๑๖(๕))
  - ๒.๗ การสาธารณสุข การอนามัยครอบครัวและการรักษาพยาบาล(มาตรา ๑๖(๑๙))
๓. ด้านการจัดระเบียบชุมชน สังคม และการรักษาความสงบเรียบร้อย มีภารกิจที่เกี่ยวข้อง ดังนี้
  - ๓.๑ การป้องกันและบรรเทาสาธารณภัย (มาตรา ๖๗(๔))
  - ๓.๒ การคุ้มครองดูแลและรักษาทรัพย์สินอันเป็นสาธารณสมบัติของแผ่นดิน (มาตรา ๖๘(๘))
  - ๓.๓ การผังเมือง (มาตรา ๖๘(๑๓))
  - ๓.๔ จัดให้มีที่จอดรถ (มาตรา ๑๖(๓))
  - ๓.๕ การรักษาความสะอาดและความเป็นระเบียบเรียบร้อยของบ้านเมือง (มาตรา ๑๖(๑๗))
  - ๓.๖ การควบคุมอาคาร (มาตรา ๑๖(๒๘))
๔. ด้านการวางแผน การส่งเสริมการลงทุน พาณิชยกรรมและการท่องเที่ยว มีภารกิจที่เกี่ยวข้อง ดังนี้
  - ๔.๑ ส่งเสริมให้มีอุตสาหกรรมในครอบครัว (มาตรา ๖๘(๖))
  - ๔.๒ ให้มีและส่งเสริมกลุ่มเกษตรกร และกิจการสหกรณ์ (มาตรา ๖๘(๕))
  - ๔.๓ บำรุงและส่งเสริมการประกอบอาชีพของราษฎร (มาตรา ๖๘(๗))
  - ๔.๔ ให้มีตลาด (มาตรา ๖๘(๑๐))
  - ๔.๕ การท่องเที่ยว (มาตรา ๖๘(๑๒))
  - ๔.๖ กิจการเกี่ยวกับการพาณิชย์ (มาตรา ๖๘(๑๑))
  - ๔.๗ การส่งเสริม การฝึกและประกอบอาชีพ (มาตรา ๑๖(๖))
  - ๔.๘ การพาณิชยกรรมและการส่งเสริมการลงทุน (มาตรา ๑๖(๗))

**๕. ด้านการบริหารจัดการและการอนุรักษ์ทรัพยากรธรรมชาติและสิ่งแวดล้อมมีภารกิจที่เกี่ยวข้อง ดังนี้**

- ๕.๑ คุ้มครอง ดูแล และบำรุงรักษาทรัพยากรธรรมชาติและสิ่งแวดล้อม(มาตรา ๖๗(๗))  
 ๕.๒ รักษาความสะอาดของถนน ทางน้ำ ทางเดิน และที่สาธารณะ รวมทั้งกำจัดมูลฝอยและสิ่งปฏิกูล (มาตรา ๖๗(๒))  
 ๕.๓ การจัดการสิ่งแวดล้อมและมลพิษต่างๆ (มาตรา ๑๗ (๑๒))

**๖. ด้านการศาสนา ศิลปวัฒนธรรม จารีตประเพณี และภูมิปัญญาท้องถิ่น มีภารกิจที่เกี่ยวข้อง ดังนี้**

- ๖.๑ บำรุงรักษาศิลปะ จารีตประเพณี ภูมิปัญญาท้องถิ่น และวัฒนธรรมอันดีของท้องถิ่น (มาตรา ๖๗(๘))  
 ๖.๒ ส่งเสริมการศึกษา ศาสนา และวัฒนธรรม (มาตรา ๖๗(๕))  
 ๖.๓ การจัดการศึกษา (มาตรา ๑๖(๙))  
 ๖.๔ การส่งเสริมการกีฬา จารีตประเพณี และวัฒนธรรมอันดีงามของท้องถิ่น (มาตรา ๑๗(๑๘))

**๗. ด้านการบริหารจัดการและการสนับสนุนการปฏิบัติภารกิจของส่วนราชการและองค์กรปกครองส่วนท้องถิ่น มีภารกิจที่เกี่ยวข้อง ดังนี้**

- ๗.๑ สนับสนุนสภาพตำบลและองค์กรปกครองส่วนท้องถิ่นอื่นในการพัฒนาท้องถิ่น (มาตรา ๔๕(๓))  
 ๗.๒ ปฏิบัติหน้าที่อื่นตามที่ทางราชการมอบหมายโดยจัดสรรงบประมาณหรือบุคลากรให้ตามความจำเป็นและสมควร (มาตรา ๖๗(๙))  
 ๗.๓ ส่งเสริมการมีส่วนร่วมของราษฎร ในการมีมาตรการป้องกัน(มาตรา ๑๖(๑๖))  
 ๗.๔ การประสานและให้ความร่วมมือในการปฏิบัติหน้าที่ขององค์กรปกครองส่วนท้องถิ่น (มาตรา ๑๗(๓))  
 ๗.๕ การสร้างและบำรุงรักษาทางบกและทางน้ำที่เชื่อมต่อระหว่างองค์กรปกครองส่วนท้องถิ่นอื่น (มาตรา ๑๗(๑๖))

**๒.๒ ภารกิจหลักและภารกิจรองที่องค์การบริหารส่วนตำบลจะดำเนินการ**

**(๑) ภารกิจหลัก**

๑. ด้านการปรับปรุงโครงสร้างพื้นฐาน
๒. ด้านการส่งเสริมคุณภาพชีวิต
๓. ด้านการส่งเสริมการศึกษา

**(๒) ภารกิจรอง**

๑. การฟื้นฟูวัฒนธรรมและส่งเสริมประเพณี
๒. การสนับสนุนและส่งเสริมศักยภาพกลุ่มอาชีพ
๓. การส่งเสริมการเกษตรและการประกอบอาชีพทางการเกษตร
๔. ด้านการวางแผน การส่งเสริมการลงทุน
๕. ด้านการอนุรักษ์ทรัพยากรธรรมชาติและสิ่งแวดล้อม
๖. ด้านการพัฒนาการเมืองและการบริหาร
๗. ด้านการจัดระเบียบชุมชนสังคมและการรักษาความสงบเรียบร้อย
๘. ด้านการป้องกันและบรรเทาสาธารณภัย

### ๒.๓ การวิเคราะห์ความต้องการพัฒนาของบุคลากร

#### (๑) ความต้องการด้านทักษะ

๑. ทักษะการบริหารโครงการ
๒. ทักษะการเขียนหนังสือราชการ
๓. ทักษะการใช้คอมพิวเตอร์
๔. ทักษะในการสื่อสาร การนำเสนอ และถ่ายทอดความรู้

#### (๒) ความต้องการด้านความรู้

๑. ความรู้เรื่องกฎหมาย
๒. ความรู้เรื่องจัดซื้อจัดจ้างและกฎระเบียบพัสดุ
๓. ความรู้เกี่ยวกับเทคโนโลยีสารสนเทศ
๔. ความรู้เรื่องงานธุรการและงานสารบรรณ

#### (๓) ความต้องการพัฒนางาน

๑. งานสาธารณสุข การเฝ้าระวังและควบคุมโรคติดต่อ
๒. งานจัดทำงบประมาณ
๓. งานช่าง
๔. งานธุรการ งานสารบรรณ

### ๒.๔ การวิเคราะห์สภาพแวดล้อม

การวิเคราะห์สภาวะแวดล้อม (SWOT Analysis) เป็นเครื่องมือในการประเมินสถานการณ์สำหรับองค์กร ซึ่งช่วยผู้บริหารกำหนด จุดแข็งและจุดอ่อน ขององค์กร จากสภาพแวดล้อมภายใน โอกาสและอุปสรรคจากสภาพแวดล้อมภายนอก ตลอดจนผลกระทบจากปัจจัยต่าง ๆ ต่อการทำงานขององค์กร การวิเคราะห์ SWOT Analysis เป็นเครื่องมือในการวิเคราะห์สถานการณ์ เพื่อให้ ผู้บริหารรู้จักจุดแข็ง จุดอ่อน โอกาส และอุปสรรคขององค์กร ซึ่งจะช่วยให้ทราบว่าจะองค์กรได้เดินทางมาถูกทิศและไม่ หลงทาง นอกจากนี้ ยังบอกได้ว่าองค์กรมีแรงขับเคลื่อนไปยังเป้าหมายได้ดีหรือไม่ มั่นใจได้อย่างไรว่าระบบการทำงานในองค์กรยังมีประสิทธิภาพอยู่ มีจุดอ่อนที่จะต้องปรับปรุงอย่างไร ซึ่งการวิเคราะห์สภาวะแวดล้อม SWOT Analysis ดังนี้

#### ๑. ปัจจัยภายใน (Internal Environment Analysis) ได้แก่

##### ๑.๑ S มาจาก Strengths

หมายถึง จุดเด่นหรือจุดแข็ง ซึ่งเป็นผลมาจากปัจจัยภายใน เป็นข้อดีที่เกิดจากสภาพแวดล้อมภายในองค์กร เช่น จุดแข็งด้านกำลังคน จุดแข็งด้านการเงิน จุดแข็งด้านการผลิต จุดแข็ง ด้านทรัพยากรบุคคล องค์กรจะต้องใช้ประโยชน์จากจุดแข็งในการกำหนดกลยุทธ์

##### ๑.๒ W มาจาก Weaknesses

หมายถึง จุดด้อยหรือจุดอ่อน ซึ่งเป็นผลมาจากปัจจัยภายใน เป็น ปัญหาหรือข้อบกพร่องที่เกิดจากสภาพแวดล้อมภายในต่างๆ ขององค์กร ซึ่งองค์กรจะต้องหาวิธีในการแก้ปัญหาเหล่านั้น

## ๒. ปัจจัยภายนอก (External Environment Analysis) ได้แก่

### ๒.๑ O มาจาก Opportunities

หมายถึง โอกาส เป็นผลจากการที่สภาพแวดล้อม ภายนอกขององค์กรเอื้อประโยชน์หรือส่งเสริมการดำเนินงานขององค์กร โอกาสแตกต่างจากจุดแข็งตรงที่โอกาสนั้น เป็นผลมาจากสภาพแวดล้อมภายนอก แต่จุดแข็งนั้นเป็นผลมาจากสภาพแวดล้อมภายใน ผู้บริหารที่จะต้องเสาะแสวงหาโอกาสอยู่เสมอ และใช้ประโยชน์จากโอกาสนั้น

### ๒.๒ T มาจาก Threats

หมายถึง อุปสรรค เป็นข้อจำกัดที่เกิดจากสภาพแวดล้อม ภายนอก ซึ่งการบริหารจำเป็นต้องปรับกลยุทธ์ให้สอดคล้องและพยายามขจัดอุปสรรคต่างๆ ที่เกิดขึ้นให้ได้จริง

## วิเคราะห์ปัจจัยภายใน ภายนอก โอกาส และข้อจำกัด (SWOT)

ในการจัดทำแผนพัฒนาบุคลากรขององค์การบริหารส่วนตำบลวังนกแอ่น อำเภอวังทอง จังหวัดพิษณุโลก

๑. การวิเคราะห์สภาพแวดล้อมด้านการบริหารจัดการ (Management)
๒. การวิเคราะห์สภาพแวดล้อมด้านคน (Man)
๓. การวิเคราะห์สภาพแวดล้อมด้านเงิน (Money)
๔. การวิเคราะห์สภาพแวดล้อมด้านเครื่องมืออุปกรณ์ (Machine)
๕. การวิเคราะห์สภาพแวดล้อมด้านศีลธรรม (Morality) และพฤติกรรม

จุดแข็ง S	จุดอ่อน W	โอกาส O	ข้อจำกัด T
การวิเคราะห์สภาพแวดล้อมด้านการบริหารจัดการ (Management)			
-มีระเบียบกฎหมายเฉพาะในการทำงานท้องถิ่น	- มีระบบอุปถัมภ์ในองค์กรยากต่อการบริหารจัดการ	-มีอิสระในการแสดงความคิดเห็นและเปิดโอกาสให้บุคลากรมีส่วนร่วม	-ระเบียบกฎหมายเปลี่ยนแปลงบ่อยครั้ง เกิดปัญหาในการบริหารจัดการที่ต่อเนื่อง -ระเบียบ กระทรวงมหาดไทย หนังสือชักซ้อม ไม่มี ความชัดเจน ขาด แนวทางในการ ดำเนินการที่ถูกต้อง
การวิเคราะห์สภาพแวดล้อมด้านคน (Man)			
- สามารถเปิดกรอบอัตรากำลังตามภาระงานที่เกิดขึ้นได้ - ขอบเขตการทำงานมีความชัดเจนตามมาตรฐานกำหนดตำแหน่ง	- บุคลากรมีความรู้ความสามารถที่แตกต่างกัน ทำงานแทนกันไม่ได้ในบางตำแหน่ง	- ประชาชนมีส่วนร่วมต่อการปฏิบัติงานขององค์กรปกครองส่วนท้องถิ่น	- บุคลากรบางส่วนได้รับการบรรจุแล้วถึงเวลาโอนกลับภูมิลำเนา - บุคลากรบางส่วนสอบคัดเลือก/เปลี่ยนสายงานเมื่อสอบได้ ย้ายองค์กร

จุดแข็ง S	จุดอ่อน W	โอกาส O	ข้อจำกัด T
การวิเคราะห์สภาพแวดล้อมด้านเงิน (Money)			
-งบประมาณรายจ่ายประจำปีมีเพียงพอต่อการพัฒนาพนักงานส่วนตำบล	- งบประมาณที่ใช้ในการพัฒนารายบุคคลได้รับการจัดสรรน้อย	- องค์กรบริหารส่วนตำบลวังนกแอ่นสามารถให้งบประมาณในการเข้ารับการพัฒนาทันต่อเวลา	-ข้อกำหนดเกี่ยวกับงบประมาณส่งผลกระทบต่องบประมาณที่ใช้ในการพัฒนาบุคลากร
การวิเคราะห์สภาพแวดล้อมด้านเครื่องมืออุปกรณ์ (Machine)			
- มีวัสดุ ครุภัณฑ์ อาคารสถานที่ เครื่องอำนวยความสะดวกที่ถึง	- บุคลากรยังขาดทักษะในการใช้เครื่องมือเทคโนโลยีที่มีในการทำงาน	- เทคโนโลยีที่มีสามารถทำงานได้รวดเร็วและทันเวลาและเหตุการณ์	-เทคโนโลยีมีปัญหาตามสภาพอากาศและที่ตั้งทำให้ไม่สามารถทำงานได้ในเวลาเร่งด่วน
การวิเคราะห์สภาพแวดล้อมด้านศีลธรรม (Morality) และพฤติกรรม			
- องค์กรบริหารส่วนตำบลวังนกแอ่น ตั้งงบประมาณสำหรับส่งเสริมคุณธรรมจริยธรรมทุกปี	- บุคลากรหลากหลายประเภทตำแหน่งหลากหลายคุณวุฒิ และประสบการณ์ทำให้ไม่เข้าใจในระบบคุณธรรมจริยธรรมเท่าที่ควร	- บุคลากรมีการทำงานเป็นทีมและสามัคคีกัน รับฟังความคิดเห็นซึ่งกันและกัน ยอมรับการเปลี่ยนแปลงและมีจิตสาธารณะ -บุคลากรนับถือศาสนาเดียวกัน สะดวกต่อการดำเนินกิจกรรมส่วนรวม	

โครงสร้างการบริหารงานฝ่ายประจำ ขององค์การบริหารส่วนตำบลวังนกแอ่น

ปลัดองค์การบริหารส่วนตำบลวังนกแอ่น (นักบริหารงานท้องถิ่น ระดับกลาง)  
 เลขที่ตำแหน่ง ๓๗-๓-๐๐-๑๑๑๑-๐๐๑  
 (ว่าง)

หน่วยตรวจสอบภายใน  
 -นักวิชาการตรวจสอบภายใน ปก./ชก. (๑) (ว่าง)  
 เลขที่ตำแหน่ง ๓๗-๓-๑๒-๓๒๐๕-๐๐๑

๑. สำนักปลัด	๒. กองคลัง	๓. กองช่าง	๔. กองการศึกษา ศาสนาและวัฒนธรรม
<p><b>พนักงานส่วนตำบล</b></p> <p>- นักบริหารงานทั่วไป (อำนาจการ กลาง) (๑) (หน.สบ)                      เลขที่ตำแหน่ง ๓๗-๓-๐๑-๒๑๑๑-๐๐๑                      นส.พรรณี ชัยประเสริฐ  <b>๑.๑ ฝ่ายบริหารงานทั่วไป</b></p> <p><b>พนักงานส่วนตำบล</b></p> <p>- นักบริหารงานทั่วไป (อำนาจการ ต้น) (๑) (หน.ฝ่ายฯ)                      เลขที่ตำแหน่ง ๓๗-๓-๐๑-๒๑๑๑-๐๐๒                      นส.อริยา สพานแก้ว                      - นักทรัพยากรบุคคล ชก (๑)                      เลขที่ตำแหน่ง ๓๗-๓-๐๑-๓๑๑๑-๐๐๑                      นส.สุภาภรณ์ ศรีอาวุธ</p>	<p><b>พนักงานส่วนตำบล</b></p> <p>- นักบริหารงานการคลัง (อำนาจการ กลาง) (๑) (ผอ.)                      เลขที่ตำแหน่ง ๓๗-๓-๐๔-๒๑๑๒-๐๐๑                      นางลัดดาพร แสงจันทร์  <b>๒.๑ ฝ่ายการเงินและบัญชี</b></p> <p><b>พนักงานส่วนตำบล</b></p> <p>- นักบริหารงานการคลัง (อำนาจการ ต้น) (๑) (หน.ฝ่ายฯ)                      เลขที่ตำแหน่ง ๓๗-๓-๐๔-๒๑๑๒-๐๐๒                      นางศศพร ติลาจิตกร                      - นักวิชาการจัดเก็บรายได้ ปก./ชก. (๑) (ว่าง)                      เลขที่ตำแหน่ง ๓๗-๓-๐๔-๓๒๐๓-๐๐๑</p>	<p><b>พนักงานส่วนตำบล</b></p> <p>- นักบริหารงานช่าง (อำนาจการ ต้น) (๑) (ผอ.)                      เลขที่ตำแหน่ง ๓๗-๓-๐๕-๒๑๑๓-๐๐๑                      นายธเนศ ศรีปาน  <b>๓.๑ ฝ่ายก่อสร้าง</b></p> <p><b>พนักงานส่วนตำบล</b></p> <p>- นักบริหารงานช่าง (อำนาจการ ต้น) (๑)                      (หน.ฝ่ายฯ) (ว่าง)                      เลขที่ตำแหน่ง ๓๗-๓-๐๕-๒๑๑๓-๐๐๒                      - วิศวกรโยธา ปก./ชก. (๑) (ว่าง)                      เลขที่ตำแหน่ง ๓๗-๓-๐๕-๓๗๐๑-๐๐๑</p>	<p><b>พนักงานส่วนตำบล</b></p> <p>- นักบริหารงานการศึกษา (อำนาจการ ต้น) (๑) (ผอ.)                      เลขที่ตำแหน่ง ๓๗-๓-๐๘-๒๑๑๗-๐๐๑  <b>๔.๑ ฝ่ายบริหารการศึกษา</b></p> <p><b>พนักงานส่วนตำบล</b></p> <p>- นักบริหารงานการศึกษา (อำนาจการ ต้น) (๑)                      (หน.ฝ่ายฯ) (ว่าง)                      เลขที่ตำแหน่ง ๓๗-๓-๐๘-๒๑๑๗-๐๐๒                      - นักวิชาการศึกษา ปก. (๑)                      เลขที่ตำแหน่ง ๓๗-๓-๐๘-๓๘๐๒-๐๐๑                      นส.มะลิวัลย์ ผิวอ่อน</p>

๑. ลำดับปฏิบัติ	๒. กองคลัง	๓. กองช่าง	๔. กองการศึกษา ศาสนาและวัฒนธรรม
- นิติกร ปก./ชก. (๑) (ว่าง) เลขที่ตำแหน่ง ๓๗-๓๐-๑๑-๓๑๐๕-๐๐๑ - นักวิชาการเกษตร ชก (๑) เลขที่ตำแหน่ง ๓๗-๓๐-๑๑-๓๑๐๑-๐๐๑ นายสรายุทธ ปิ่นเกตุ - นักวิชาการสาธารณสุข ปก. (๑) เลขที่ตำแหน่ง ๓๗-๓๐-๑๑-๓๑๐๑-๐๐๑ นางสาวจิตภา ทราญน้อย - เจ้าพนักงานธุรการ ปก. (๑) เลขที่ตำแหน่ง ๓๗-๓๐-๑๑-๓๑๐๑-๐๐๑ นางสาวณชช ยอดปา พนักงานจ้างตามภารกิจ - ผู้ช่วยนิติกร (๑) นางสาวชลธานวี บุญช่วยสุข - ผู้ช่วยเจ้าพนักงานประชาสัมพันธ์ (๑) นางสาววันเพ็ญ ศรีทัศนนาม - พนักงานขับรถยนต์ (ทักษะ) (๑) นายทองแคว ชุนจารย์ พนักงานจ้างทั่วไป - การโรง (๑) นางสาวบุญเรือน เปี้ยจันทร์ - คนงาน (งานบริหารงานทั่วไป) (๑) นายรพี ท่วมไชยนาม - คนงาน (งานการเกษตร) (๑) นายสุนทร มหาไธย์	๒.๑ ฝ่ายภาษีเงินและบัญชี พนักงานส่วนตำบล - เจ้าพนักงานการเงินและบัญชี ปก. (๑) เลขที่ตำแหน่ง ๓๗-๓๐-๑๔-๕๒๐๑-๐๐๑ นส.พัชรี สุขคำภา - เจ้าพนักงานการเงินและบัญชี ชก. (๑) เลขที่ตำแหน่ง ๓๗-๓๐-๑๔-๕๒๐๑-๐๐๒ นายนิรุช แจ่มชวานา - เจ้าพนักงานจัดเก็บรายได้ ชก. (๑) เลขที่ตำแหน่ง ๓๗-๓๐-๑๔-๕๒๐๑-๐๐๑ นส.ลีนิน ชมจิต - เจ้าพนักงานจัดเก็บรายได้ ปก. (๑) (ว่าง) เลขที่ตำแหน่ง ๓๗-๓๐-๑๔-๕๒๐๑-๐๐๒ พนักงานจ้างตามภารกิจ - ผู้ช่วยเจ้าพนักงานการเงินและบัญชี (๑) นส.พรนภา เทียนตา - ผู้ช่วยเจ้าพนักงานธุรการ (๑) นายวิวัฒนา พรทนมศิริสิทธิ์ พนักงานจ้างทั่วไป - คนงาน (งานการคลัง) (๑) นายณัฐพล เอี่ยมหนอง	๓.๑ ฝ่ายก่อสร้าง พนักงานส่วนตำบล - นายช่างโยธา ชก. (๑) เลขที่ตำแหน่ง ๓๗-๓๐-๑๕-๕๗๐๑-๐๐๑ นายธนฤทธิ์ ฉิมพาลี - นายช่างเขียนแบบ ชก. (๑) เลขที่ตำแหน่ง ๓๗-๓๐-๑๕-๕๗๐๒-๐๐๑ นายเวหา สุพงษ์รัตน์ - นายช่างไฟฟ้า ปก./ชก. (๑) (ว่าง) เลขที่ตำแหน่ง ๓๗-๓๐-๑๕-๕๗๐๒-๐๐๑ พนักงานจ้างตามภารกิจ - ผู้ช่วยนายช่างโยธา (๑) นายเอกพงศ์ พลรบ - ผู้ช่วยนายช่างสำรวจ (๑) นายคำกรม แสนศรี - ผู้ช่วยนายช่างไฟฟ้า (๑) นายปฏิพัทธ์ แก้วสายันต์ พนักงานจ้างทั่วไป - พนักงานขับเครื่องจักรกลขนาดกลาง (๑) นายมงคล ผลบุญรัมย์	๔.๑ ฝ่ายบริหารการศึกษ พนักงานจ้างตามภารกิจ - ผู้ช่วยเจ้าพนักงานธุรการ (๑) นส.บุญจวรรณ บุญเรือง ศูนย์พัฒนาเด็กเล็กบ้านแสนสุขพัฒนา พนักงานบรรจุ - ผอ.ศูนย์พัฒนาเด็กเล็ก (๑) (ว่าง) - ครู (๑) (ว่าง) เลขที่ตำแหน่ง ๓๗-๓๐-๑๑-๖๖๐๐-๓๑๐ พนักงานจ้างตามภารกิจ - ผู้ดูแลเด็ก (ทักษะ) (๑) นางกานต์พิชชา พิมพ์เสน พนักงานจ้างทั่วไป - ผู้ดูแลเด็ก (๑) นส.นฤมล แก้วสมบัติ ศูนย์พัฒนาเด็กเล็กบ้านวังหินเสอ พนักงานบรรจุ - ผอ.ศูนย์พัฒนาเด็กเล็ก (๑) (ว่าง) - ครู (๑) เลขที่ตำแหน่ง ๓๗-๓๐-๑๑-๖๖๐๐-๒๕๘ นส.นิภาเพ็ญ วงษ์ศรี พนักงานจ้างทั่วไป - ผู้ดูแลเด็ก (๑) นส.อรรณพ คำเหมือดแอ่

๑. สำนักปลัด	๒. กองคลัง	๓. กองช่าง	๔. กองการศึกษา ศาสนาและวัฒนธรรม
<p><b>๑.๒ ฝ่ายแผนงานและงบประมาณ</b>  <b>พนักงานส่วนตำบล</b>            -นักบริหารงานทั่วไป (อำนาจการ ตัน) (๑) (หน.ฝ่ายฯ)            เลขที่ตำแหน่ง ๓๗-๓-๐๑-๒๑๐๑-๐๑๓            นส.เนาวรัตน์ สິงสอน            -นักวิเคราะห์นโยบายและแผน ชก. (๑)            เลขที่ตำแหน่ง ๓๗-๓-๐๑-๓๑๐๑-๐๑๑            นายเรศ คนหลัก            -นักพัฒนาชุมชน ชก. (๑)            เลขที่ตำแหน่ง ๓๗-๓-๐๑-๓๘๐๑-๐๑๑            นส.เยาวรัตน์ เจือเมืองพาน            -เจ้าพนักงานธุรการ ชง. (๑)            เลขที่ตำแหน่ง ๓๗-๓-๐๑-๑๐๑๑-๐๑๑            นส.พีระวรรณ มากมี            -เจ้าพนักงานป้องกันและบรรเทาสาธารณภัย ชง. (๑)            เลขที่ตำแหน่ง ๓๗-๓-๐๑-๔๘๐๑-๐๑๑            สอ.สมชาย ปิ่นคล้าย  <b>พนักงานจ้างตามภารกิจ</b>            -ผู้ช่วยเจ้าพนักงานป้องกันฯ (๑)            นายธีรภาพ พรหมมา            -ผู้ช่วยเจ้าพนักงานพัฒนาชุมชน (๑)            นายพชรดี สัทธศรี            -พนักงานขับเครื่องจักรกลขนาดเบา (ทักษะ) (๒)            นายสามารถ สนมเจ้า            นายพิรุณณ์ มีอร  <b>พนักงานจ้างทั่วไป</b>            -พนักงานขับเครื่องจักรกลขนาดเบา (๒)            นายแทน จันทร์มา            นายเอกสิทธิ์ พรหมเจดีย์</p>	<p><b>๒.๒ ฝ่ายพัสดุ</b>  <b>พนักงานส่วนตำบล</b>            -นักบริหารงานการคลัง (อำนาจการ ตัน) (๑)            (หน.ฝ่ายฯ)(ว่าง)            เลขที่ตำแหน่ง ๓๗-๓-๐๑-๒๑๐๒-๐๑๓            -นักวิชาการพัสดุ ชก. (๑)            เลขที่ตำแหน่ง ๓๗-๓-๐๑-๓๒๐๑-๐๑๑            นส.สายใจ ยอดเพชร            -เจ้าพนักงานพัสดุ ชง. (๑)            เลขที่ตำแหน่ง ๓๗-๓-๐๑-๔๒๐๓-๐๑๑            นส.ลิสสา เชื้อบุญมี            -เจ้าพนักงานพัสดุ ปง./ชง. (๑) (ว่าง)            เลขที่ตำแหน่ง ๓๗-๓-๐๑-๔๒๐๓-๐๑๒</p>		<p><b>ศูนย์พัฒนาเด็กเล็กบ้านวังตลาด</b>  <b>พนักงานครู</b>            ผอ.ศูนย์พัฒนาเด็กเล็ก (๑) (ว่าง)            -ครู (๑)            เลขที่ตำแหน่ง ๓๗-๓-๐๘-๖๖๐๐-๒๘๘            นางสลักใจ ประสพสุข  <b>พนักงานจ้างตามภารกิจ</b>            -ผู้ดูแลเด็ก (ทักษะ) (๑)            นส.นพกา จันทร์ศรีทอง  <b>ศูนย์พัฒนาเด็กเล็กกรมรมพิเทศย์ที่ ๔</b>  <b>พนักงานครู</b>            ผอ.ศูนย์พัฒนาเด็กเล็ก (๑) (ว่าง)            -ครู (๑) (ว่าง)            เลขที่ตำแหน่ง ๓๗-๓-๐๘-๖๖๐๐-๓๑๐  <b>พนักงานจ้างทั่วไป</b>            -ผู้ดูแลเด็ก (๒)            นางกรรณิการ์ จันทร์ราช            นางกาญจนา อนิทยา  <b>ศูนย์พัฒนาเด็กเล็กบ้านเขาตะดิม</b>  <b>พนักงานครู</b>            ผอ.ศูนย์พัฒนาเด็กเล็ก (๑) (ว่าง)            -ครู (๑) (ว่าง)            เลขที่ตำแหน่ง ๓๗-๓-๐๘-๖๖๐๐-๓๑๑  <b>พนักงานจ้างทั่วไป</b>            -ผู้ดูแลเด็ก (๒)            นส.ปิยะดา บุญภาค            นส.ธิดา มีแก้ว</p>

๑. ลำดับปฏิบัติ	๒. กองคลัง	๓. กองช่าง	๔. กองการศึกษา ศาสนาและวัฒนธรรม
๑.๒ ฝ่ายแผนงานและงบประมาณ พนักงานจ้างทั่วไป -พนักงานขับรถยนต์ (๑) (ว่าง) -คนงาน (งานป้องกันและบรรเทาสาธารณภัย) (๒) นายวันเฉลิม ท่วมไชยนาม นายพรชัย สีนรินทร์			ศูนย์พัฒนาเด็กเล็กบ้านนาพรม พนักงานครู ผอ.ศูนย์พัฒนาเด็กเล็ก (๑) (ว่าง) พนักงานจ้างทั่วไป -ผู้ดูแลเด็ก (๑) นส.ประวิศกร แก้วสุวรรณ นส.นภาพร อีมีนกุล

## ๒.๖ กรอบอัตรากำลัง ๓ ปี ขององค์การบริหารส่วนตำบล

## กรอบอัตรากำลัง ๓ ปี ระหว่างปี ๒๕๖๗ - ๒๕๖๙

ลำดับที่	ส่วนราชการ	กรอบ อัตรากำลังเดิม	อัตรากำลังที่คาดว่าจะ จะต้องใช้ในช่วง ระยะเวลา ๓ ปี ข้างหน้า			เพิ่ม / ลด			หมายเหตุ
			๒๕๖๗	๒๕๖๘	๒๕๖๙	๒๕๖๗	๒๕๖๘	๒๕๖๙	
๑	ปลัดองค์การบริหารส่วนตำบล (นักบริหารงานท้องถิ่น ระดับกลาง)	๑	๑	๑	๑	-	-	-	ว่าง ๑ ต.ค.๖๖ (เกษียณอายุ)
<b>สำนักปลัด</b>									
๒	หัวหน้าสำนักปลัด (นักบริหารงานทั่วไป ระดับกลาง)	๑	๑	๑	๑	-	-	-	
	ฝ่ายบริหารงานทั่วไป								
๓	หัวหน้าฝ่ายบริหารงานทั่วไป (นักบริหารงานทั่วไป ระดับต้น)	๑	๑	๑	๑	-	-	-	
	งานบริหารงานทั่วไป								
๔	นักจัดการงานทั่วไป (ปก./ชก.)	๑	-	-	-	-๑	-	-	ยุบเลิก (ว่าง ๑ มี.ย.๖๔)
๕	เจ้าพนักงานธุรการ (ปง./ชง.)	๑	๑	๑	๑	-	-	-	
	พนักงานจ้างตามภารกิจ								
๖	พนักงานขับรถยนต์ (ทักษะ)	๑	๑	๑	๑	-	-	-	
	พนักงานจ้างทั่วไป								
๗	คนงาน (งานบริหารทั่วไป)	๑	-	-	-	-๑	-	-	ยุบเลิก (ว่าง ๑ เม.ย.๖๕)
๘	พนักงานขับรถยนต์	๑	-	-	-	-๑	-	-	ยุบเลิก (ว่าง ๑ ต.ค.๖๕)
๙	ภารโรง	๑	๑	๑	๑	-	-	-	
	งานการเจ้าหน้าที่								
๑๐	นักทรัพยากรบุคคล (ปก./ชก.)	๑	๑	๑	๑	-	-	-	
	งานนิติการ								
๑๑	นิติกร (ปก./ชก.)	๑	๑	๑	๑	-	-	-	ขอใช้บัญชี ก.สธ. (ว่าง ๒๙ ต.ค.๒๕๖๕)
	พนักงานจ้างตามภารกิจ								
๑๒	ผู้ช่วยนิติกร	๑	๑	๑	๑	-	-	-	
	งานบริหารงานสาธารณสุข								
๑๓	นักวิชาการสาธารณสุข (ปก./ชก.)	๑	๑	๑	๑	-	-	-	
	งานส่งเสริมการท่องเที่ยว								
	งานกิจการพณิชย								
	งานส่งเสริมการเกษตร								
๑๔	นักวิชาการเกษตร (ปก./ชก.)	๑	๑	๑	๑	-	-	-	
	พนักงานจ้างทั่วไป								
๑๕	คนสวน	๑	-	-	-	-๑	-	-	ยุบเลิก (ว่าง ๒๐ ก.ย.๒๕๖๔)
๑๖	คนงาน (งานส่งเสริมการเกษตร)	๑	๑	๑	๑	-	-	-	
๑๗	คนงาน (งานส่งเสริมการเกษตร)	๑	๑	๑	๑	-	-	-	



ลำดับที่	ส่วนราชการ	กรอบ อัตรา กำลังเดิม	อัตราตำแหน่งที่คาดว่าจะ ต้องใช้ในช่วง ระยะเวลา ๓ ปี ข้างหน้า			เพิ่ม / ลด			หมายเหตุ
			๒๕๖๗	๒๕๖๘	๒๕๖๙	๒๕๖๗	๒๕๖๘	๒๕๖๙	
<b>กองคลัง</b>									
๓๓	ผู้อำนวยการกองคลัง (นักบริหารงานการคลัง ระดับกลาง)	๑	๑	๑	๑	-	-	-	
	ฝ่ายการเงินและบัญชี								
๓๔	หัวหน้าฝ่ายการเงินและบัญชี (นักบริหารงานการคลัง ระดับต้น)	๑	๑	๑	๑	-	-	-	
	งานบริหารงานทั่วไป								
	พนักงานจ้างตามภารกิจ								
๓๕	ผู้ช่วยเจ้าพนักงานธุรการ	๑	๑	๑	๑	-	-	-	
	งานบริหารงานคลัง								
	งานการเงินและบัญชี								
๓๖	เจ้าพนักงานการเงินและบัญชี (ปง./ชง.)	๑	๑	๑	๑	-	-	-	
๓๗	เจ้าพนักงานการเงินและบัญชี (ปง./ชง.)	๑	๑	๑	๑	-	-	-	
	พนักงานจ้างตามภารกิจ								
๓๘	ผู้ช่วยเจ้าพนักงานการเงินและบัญชี	๑	๑	๑	๑	-	-	-	
	งานแผนที่ภาษีและทะเบียนทรัพย์สิน								
	งานเร่งรัดและจัดเก็บรายได้								
๓๙	นักวิชาการจัดเก็บรายได้ (ปก./ชก.)	๑	๑	๑	๑	-	-	-	ขอใช้บัญชี ก.ส.ถ. (ว่าง ๒๗ ม.ค.๒๕๖๖)
๔๐	เจ้าพนักงานจัดเก็บรายได้ (ปง./ชง.)	๑	๑	๑	๑	-	-	-	
๔๑	เจ้าพนักงานจัดเก็บรายได้ (ปง./ชง.)	๑	๑	๑	๑	-	-	-	
	พนักงานจ้างทั่วไป								
๔๒	คนงาน(งานเร่งรัดและจัดเก็บรายได้)	๑	๑	๑	๑	-	-	-	
	ฝ่ายพัสดุ								
๔๓	หัวหน้าฝ่ายพัสดุ (นักบริหารงานการคลัง ระดับต้น)	๑	๑	๑	๑	-	-	-	ขอใช้บัญชี ก.ส.ถ. (ว่าง ๒๗ ม.ค.๒๕๖๖)
	งานพัฒนารายได้								
	งานพัสดุและทรัพย์สิน								
๔๔	นักวิชาการพัสดุ (ปก./ชก.)	๑	๑	๑	๑	-	-	-	
๔๕	เจ้าพนักงานพัสดุ (ปง./ชง.)	๑	๑	๑	๑	-	-	-	
๔๖	เจ้าพนักงานพัสดุ (ปง./ชง.)	๑	๑	๑	๑	-	-	-	

ลำดับที่	ส่วนราชการ	กรอบ อัตรา กำลังเดิม	อัตราตำแหน่งที่คาดว่าจะ ต้องใช้ในช่วง ระยะเวลา ๓ ปี ข้างหน้า			เพิ่ม / ลด			หมายเหตุ
			๒๕๖๗	๒๕๖๘	๒๕๖๙	๒๕๖๗	๒๕๖๘	๒๕๖๙	
<b>กองช่าง</b>									
๔๗	ผู้อำนวยการกองช่าง (นักบริหารงานช่าง ระดับต้น)	๑	๑	๑	๑	-	-	-	
	งานแบบแผนและก่อสร้าง								
๔๘	หัวหน้าฝ่ายแบบแผนและก่อสร้าง (นักบริหารงานช่าง ระดับต้น)	๑	๑	๑	๑	-	-	-	
	งานบริหารงานทั่วไป								
	พนักงานจ้างตามภารกิจ								
๔๙	ผู้ช่วยเจ้าพนักงานธุรการ	๑	-	-	-	-๑	-	-	ยุบเลิก (ว่าง ๑ ต.ค.๒๕๖๔)
	งานแบบแผนและก่อสร้าง								
๕๐	นายช่างโยธา (ปจ./ชง.)	๑	๑	๑	๑	-	-	-	
๕๑	นายช่างเขียนแบบ (ปจ./ชง.)	๑	๑	๑	๑	-	-	-	
	พนักงานจ้างตามภารกิจ								
๕๒	ผู้ช่วยนายช่างโยธา	๑	๑	๑	๑	-	-	-	
	พนักงานจ้างทั่วไป								
๕๓	พนักงานขับเครื่องจักรกลขนาดเบา	๑	๑	๑	๑	-	-	-	
	งานการโยธา								
	งานสาธารณูปโภค								
๕๔	นายช่างไฟฟ้า (ปจ./ชง.)	๑	๑	๑	๑	-	-	-	
	พนักงานจ้างตามภารกิจ								
๕๕	ผู้ช่วยนายช่างไฟฟ้า	๑	๑	๑	๑	-	-	-	
	งานสำรวจออกแบบและควบคุมอาคาร								
๕๖	วิศวกร โยธา (ปก./ชก.)	๑	๑	๑	๑	-	-	-	ขอใช้บัญชี ก.สธ. (ว่าง ๑ ต.ค.๒๕๖๕)
	พนักงานจ้างตามภารกิจ								
๕๗	ผู้ช่วยนายช่างสำรวจ	๑	๑	๑	๑	-	-	-	

ลำดับที่	ส่วนราชการ	กรอบ อัตรา กำลังเดิม	อัตราตำแหน่งที่คาดว่าจะ ต้องใช้ในช่วง ระยะเวลา ๓ ปี ข้างหน้า			เพิ่ม / ลด			หมายเหตุ
			๒๕๖๗	๒๕๖๘	๒๕๖๙	๒๕๖๗	๒๕๖๘	๒๕๖๙	
กองการศึกษา ศาสนา และวัฒนธรรม									
๕๘	ผู้อำนวยการกองการศึกษาฯ (นักบริหารการศึกษา ระดับต้น)	๑	๑	๑	๑	-	-	-	
๕๙	หัวหน้าฝ่ายบริหารการศึกษา (นักบริหารงานการศึกษา ระดับต้น)	๑	๑	๑	๑	-	-	-	
	งานบริหารงานทั่วไป								
	พนักงานจ้างตามภารกิจ								
๖๐	ผู้ช่วยเจ้าพนักงานธุรการ	๑	๑	๑	๑	-	-	-	
	งานบริหารการศึกษา								
๖๑	นักวิชาการศึกษา (ปก./ชก.)	๑	๑	๑	๑	-	-	-	
	ศูนย์พัฒนาเด็กเล็กบ้านแสนสุขพัฒนา								
๖๒	ผู้อำนวยการศูนย์พัฒนาเด็กเล็กฯ	-	๑	๑	๑	+๑	-	-	ปรับปรุงโครงสร้าง
๖๓	ครู	๑	๑	๑	๑	-	-	-	เงินอุดหนุน
	พนักงานจ้างตามภารกิจ								
๖๔	ผู้ดูแลเด็ก (ทักษะ)	๑	๑	๑	๑	-	-	-	เงินอุดหนุน
	พนักงานจ้างทั่วไป								
๖๕	ผู้ดูแลเด็ก	๑	๑	๑	๑	-	-	-	งบ อบต.
	ศูนย์พัฒนาเด็กเล็กบ้านวังดินสอ								
๖๖	ผู้อำนวยการศูนย์พัฒนาเด็กเล็กฯ	-	๑	๑	๑	+๑	-	-	ปรับปรุงโครงสร้าง
๖๗	ครู	๑	๑	๑	๑	-	-	-	เงินอุดหนุน
	พนักงานจ้างทั่วไป								
๖๘	ผู้ดูแลเด็ก	๑	๑	๑	๑	-	-	-	งบ อบต.
	ศูนย์พัฒนาเด็กเล็กบ้านวังตาด								
๖๙	ผู้อำนวยการศูนย์พัฒนาเด็กเล็กฯ	-	๑	๑	๑	+๑	-	-	ปรับปรุงโครงสร้าง
๗๐	ครู	๑	๑	๑	๑	-	-	-	เงินอุดหนุน
	พนักงานจ้างตามภารกิจ								
๗๑	ผู้ดูแลเด็ก (ทักษะ)	๑	๑	๑	๑	-	-	-	เงินอุดหนุน
	พนักงานจ้างทั่วไป								
๗๒	ผู้ดูแลเด็ก	๑	-	-	-	-๑	-	-	ยุบเลิก (งบ อบต.)
	ศูนย์พัฒนาเด็กเล็กกรมพิเศษที่ ๔								
๗๓	ผู้อำนวยการศูนย์พัฒนาเด็กเล็กฯ	-	๑	๑	๑	+๑	-	-	ปรับปรุงโครงสร้าง
๗๔	ครู	๑	๑	๑	๑	-	-	-	เงินอุดหนุน
	พนักงานจ้างทั่วไป								
๗๕	ผู้ดูแลเด็ก	๑	๑	๑	๑	-	-	-	งบ อบต.

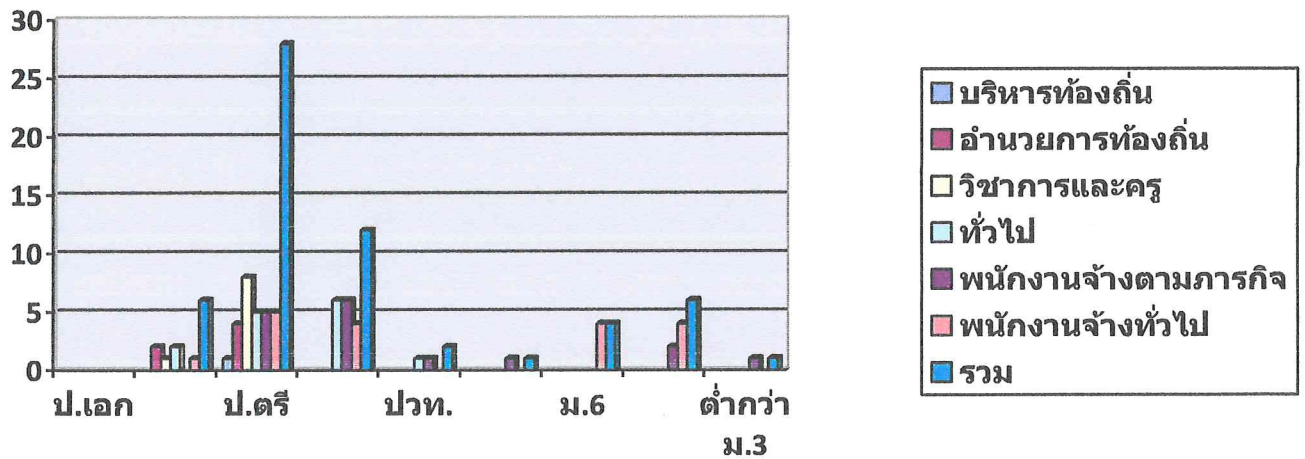
ลำดับที่	ส่วนราชการ	กรอบ อัตรา กำลังเดิม	อัตราตำแหน่งที่คาดว่าจะ ต้องใช้ในช่วง ระยะเวลา ๓ ปี ข้างหน้า			เพิ่ม / ลด			หมายเหตุ
			๒๕๖๗	๒๕๖๘	๒๕๖๙	๒๕๖๗	๒๕๖๘	๒๕๖๙	
กองการศึกษา ศาสนา และวัฒนธรรม									
	ศูนย์พัฒนาเด็กเล็กกรมพิเศษที่ ๔								
	พนักงานจ้างทั่วไป								
๗๖	ผู้ดูแลเด็ก	๑	๑	๑	๑	-	-	-	งบ อบต.
	ศูนย์พัฒนาเด็กเล็กบ้านชำตะเคียน								
๗๗	ผู้อำนวยการศูนย์พัฒนาเด็กเล็ก	-	๑	๑	๑	+๑	-	-	ปรับปรุงโครงสร้าง
๗๘	ครู	๑	๑	๑	๑	-	-	-	เงินอุดหนุน
	พนักงานจ้างทั่วไป								
๗๙	ผู้ดูแลเด็ก	๑	๑	๑	๑	-	-	-	งบ อบต.
๘๐	ผู้ดูแลเด็ก	๑	๑	๑	๑	-	-	-	งบ อบต.
	ศูนย์พัฒนาเด็กเล็กบ้านน้ำพรม								
๘๑	ผู้อำนวยการศูนย์พัฒนาเด็กเล็ก	-	๑	๑	๑	+๑	-	-	ปรับปรุงโครงสร้าง
	พนักงานจ้างทั่วไป								
๘๒	ผู้ดูแลเด็ก	๑	๑	๑	๑	-	-	-	งบ อบต.
๘๓	ผู้ดูแลเด็ก	๑	๑	๑	๑	-	-	-	งบ อบต.
หน่วยตรวจสอบภายใน									
๘๔	นักวิชาการตรวจสอบภายใน (ปก./ชก.)	๑	๑	๑	๑	-	-	-	
รวม		๗๘	๗๘	๗๘	๗๘	-	-	-	

## ๒.๗ การจำแนกระดับคุณวุฒิทางการศึกษาของบุคลากร

## จำนวนบุคลากร จำแนกตามคุณวุฒิ

คุณวุฒิ	ป.เอก	ป.โท	ป.ตรี	ปวส./อนุปริญญา	ปวท.	ปวช.	ม.๖	ม.๓	ต่ำกว่าม.๓	รวม
บริหารท้องถิ่น	-	-	๑	-	-	-	-	-	-	๑
อำนวยการท้องถิ่น	-	๒	๔	-	-	-	-	-	-	๖
วิชาการและครู	-	๑	๘	-	-	-	-	-	-	๙
ทั่วไป	-	๒	๕	๖	๑	-	-	-	-	๑๔
พนักงานจ้างตามภารกิจ	-	-	๕	๖	๑	๑	-	๒	๑	๑๖
พนักงานจ้างทั่วไป	-	๑	๕	๔	-	-	๔	๔	-	๑๘
รวม	-	๖	๒๘	๑๖	๒	๑	๔	๖	๑	๖๔
คิดเป็นร้อยละ	๐.๐๐	๙.๓๘	๔๓.๗๕	๒๕.๐๐	๓.๑๓	๑.๕๖	๖.๒๕	๙.๓๗	๑.๕๖	๑๐๐.๐๐

## แสดงคุณวุฒิการศึกษาของบุคลากรในสังกัด อบต.วังนกแอ่น



## ๒.๘ สายงานของพนักงานส่วนท้องถิ่นขององค์การบริหารส่วนตำบล

• พนักงานส่วนตำบล : ปฏิบัติงานในภารกิจหลัก ลักษณะงานที่เน้นการใช้ความรู้ความสามารถและทักษะเชิงเทคนิค หรือเป็นงานวิชาการ งานที่เกี่ยวข้องกับการกำหนดนโยบายหรือลักษณะงานที่มีความต่อเนื่องในการทำงาน มีอำนาจหน้าที่ในการสั่งการบังคับบัญชากับผู้ใต้บังคับบัญชาตามลำดับชั้น ซึ่งกำหนดตำแหน่งแต่ละประเภทของพนักงานส่วนตำบลไว้ ดังนี้

- สายงานบริหารท้องถิ่น ได้แก่ ปลัด รองปลัด
- สายงานอำนวยการท้องถิ่น ได้แก่ หัวหน้าสำนักปลัด ผู้อำนวยการกอง หัวหน้าฝ่าย
- สายงานวิชาการ ได้แก่ สายงานที่บรรจุเริ่มต้นด้วยคุณวุฒิปริญญาตรี
- สายงานทั่วไป ได้แก่ สายงานที่บรรจุเริ่มต้นมีคุณวุฒิต่ำกว่าปริญญาตรี

• **ลูกจ้างประจำ** : ปฏิบัติงานที่ต้องใช้ทักษะและประสบการณ์ จึงมีการจ้างลูกจ้างประจำต่อเนื่องจนกว่าจะเกษียณอายุราชการ โดยไม่มีการกำหนดอัตราขึ้นมาใหม่ หรือกำหนดตำแหน่งเพิ่มจากที่มีอยู่เดิมและให้ยุบเลิกตำแหน่ง หากตำแหน่งที่มีอยู่เดิมเป็นตำแหน่งว่าง มีคนลาออก หรือเกษียณอายุราชการ โดยกำหนดเป็น ๓ กลุ่ม ดังนี้

- กลุ่มงานบริการพื้นฐาน
- กลุ่มงานสนับสนุน
- กลุ่มงานช่าง

• **พนักงานจ้าง** : ปฏิบัติงานเสริมในภารกิจรอง ภารกิจสนับสนุน งานที่มีกำหนดระยะเวลาการปฏิบัติงานเริ่มต้นและสิ้นสุดที่แน่นอนตามโครงการหรือภารกิจในระยะสั้น หลักเกณฑ์การกำหนดพนักงานจ้างจะมี ๓ ประเภท แต่องค์การบริหารส่วนตำบลวังนกแอ่นเป็นองค์การบริหารส่วนตำบลประเภทสามัญด้วยบริบท ขนาด และปัจจัยหลายอย่าง จึงกำหนดจ้างพนักงานจ้าง เพียง ๒ ประเภท ดังนี้

- พนักงานจ้างทั่วไป
- พนักงานจ้างตามภารกิจ

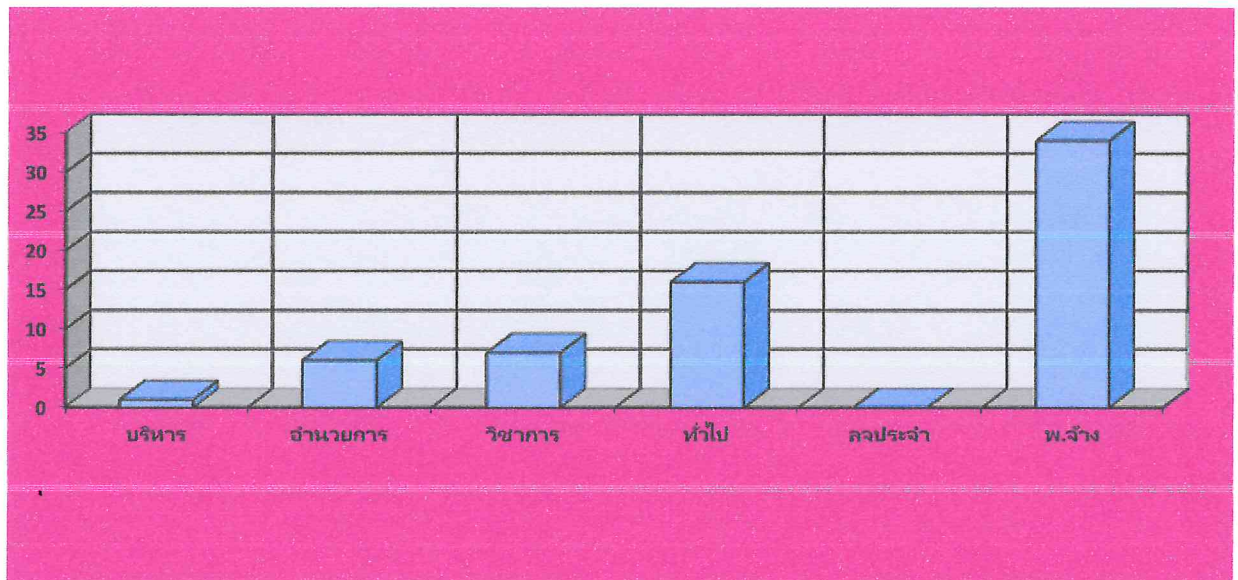
บริหารท้องถิ่น	อำนาจการท้องถิ่น	วิชาการ	ทั่วไป
๑) นักบริหารงานท้องถิ่น	๑) นักบริหารงานทั่วไป ๒) นักบริหารงานการคลัง ๓) นักบริหารงานช่าง ๔) นักบริหารงานการศึกษา	๑) นักทรัพยากรบุคคล ๒) นักวิชาการเกษตร ๓) นักวิชาการสาธารณสุข ๔) นักวิเคราะห์นโยบายและแผน ๕) นักพัฒนาชุมชน ๖) นิติกร ๗) นักวิชาการจัดเก็บรายได้ ๘) นักวิชาการพัสดุ ๙) นักวิชาการตรวจสอบภายใน ๑๐) วิศวกรโยธา ๑๑) นักวิชาการศึกษา	๑) เจ้าพนักงานธุรการ ๒) เจ้าพนักงานป้องกันและบรรเทาสาธารณภัย ๓) เจ้าพนักงานการเงินและบัญชี ๔) เจ้าพนักงานจัดเก็บรายได้ ๕) เจ้าพนักงานพัสดุ ๖) นายช่างโยธา ๗) นายช่างเขียนแบบ ๘) นายช่างไฟฟ้า

ประเภทและจำนวนปัจจุบันด้านบุคลากรขององค์การบริหารส่วนตำบลวังนกแอ่น  
จำแนกตามส่วนราชการ

ส่วนราชการ	งาน	จำนวนพนักงาน(อัตราที่มี)			
		พนักงาน งาน	ลจ. ประจำ	พ. ภารกิจ	พ.ทั่วไป
อบต.วังนกแอ่น	ปลัด อบต.	-	-	-	-
สำนักปลัด	หัวหน้าสำนักปลัด	๑	-	-	-
	หัวหน้าฝ่าย	๒	-	-	-
	งานบริหารงานทั่วไป	๑	-	๑	๑
	งานการเจ้าหน้าที่	๑	-	-	-
	งานนิติการ	-	-	๑	-
	งานบริการงานสาธารณสุข	๑	-	-	-
	งานส่งเสริมการเกษตร	๑	-	-	๒
	งานประชาสัมพันธ์	-	-	๑	-
	งานวิเคราะห์นโยบายและแผน	๑	-	-	-
	งานกิจการสภา	๑	-	-	-
	งานสวัสดิการและพัฒนาชุมชน	๑	-	๑	-
	งานป้องกันและบรรเทาสาธารณภัย	๑	-	๓	๕
กองคลัง	ผู้อำนวยการกองคลัง	๑	-	-	-
	หัวหน้าฝ่าย	๑	-	-	-
	งานบริหารงานทั่วไป	-	-	๑	-
	งานการเงินและบัญชี	๒	-	๑	-
	งานพัฒนาและจัดเก็บรายได้	๒	-	-	๑
	งานทะเบียนทรัพย์สินและพัสดุ	๒	-	-	-
กองช่าง	ผู้อำนวยการกองช่าง	๑	-	-	-
	หัวหน้าฝ่าย	-	-	-	-
	งานแบบแผนและก่อสร้าง	๒	-	๑	๑
	งานก่อสร้าง	๔	-	๑	-
	งานสาธารณูปโภค	๑	-	๑	-
งานสำรวจออกแบบและควบคุมอาคาร	-	-	๑	-	
กองการศึกษา ศาสนา และวัฒนธรรม	ผู้อำนวยการกองการศึกษา ศาสนาและวัฒนธรรม	-	-	-	-
	หัวหน้าฝ่าย	-	-	-	-
	งานบริหารงานทั่วไป	-	-	๑	-
	งานบริหารการศึกษา	๑	-	-	-
	งานส่งเสริมการศึกษา ศาสนาและวัฒนธรรม	-	-	-	-
	งานศูนย์พัฒนาเด็กเล็ก	๒	-	๒	๘
หน่วยตรวจสอบภายใน	งานตรวจสอบภายใน	-	-	-	-
รวม		๒๙	-	๑๖	๑๘

## จำนวนบุคลากร จำแนกตามประเภทตำแหน่ง

ประเภทตำแหน่ง	บริหาร ท้องถิ่น	อำนาจการ ท้องถิ่น	วิชาการ	ทั่วไป	ลูกจ้างประจำ	พนักงานจ้าง
จำนวน	๑	๖	๗	๑๖	-	๓๔



## ๒.๙ โครงสร้างอายุข้าราชการหรือพนักงานส่วนท้องถิ่น จำแนกตามประเภทตำแหน่ง

ประเภท	ช่วงอายุ (ปี)								คน	อายุเฉลี่ย
	<= ๒๔	๒๕ - ๒๙	๓๐ - ๓๔	๓๕ - ๓๙	๔๐ - ๔๔	๔๕ - ๔๙	๕๐ - ๕๔	>= ๕๕		
บริหารท้องถิ่น	-	-	-	-	-	-	-	๑	๑	๕๙
อำนาจการท้องถิ่น	-	-	-	-	๓	๑	๑	๑	๔	๔๓
วิชาการ	-	-	-	๑	-	๓	๑	-	๗	๔๕
ทั่วไป	-	-	๔	๕	๗	-	-	-	๑๖	๓๙
พนักงานครูและบุคลากรทางการศึกษา	-	-	-	-	-	๒	-	-	๒	๔๕
ลูกจ้าง	-	-	-	-	-	-	-	-	-	๐.๐๐
พนักงานจ้าง	-	-	๑๓	๑๒	๕	๔	-	-	-	๓๕
รวม	-	-	๑๗	๑๘	๑๕	๑๐	๒	๒	๖๔	
คิดเป็นร้อยละ	๐	๐	๒๖.๕๖	๒๘.๑๓	๒๓.๔๔	๑๕.๖๓	๓.๑๒	๓.๑๒	๑๐๐	

## ๒.๑๐ การสูญเสียกำลังคนจากการเกษียณอายุในระยะ ๓ ปี

ลำดับ	สายงาน	ปีงบประมาณที่เกษียณอายุ			รวม
		๒๕๖๗	๒๕๖๘	๒๕๖๙	
๑	บริหารท้องถิ่น	-	-	-	-
๒	อำนวยการท้องถิ่น	๑	-	-	๑
๓	วิชาการ	-	-	-	-
๔	ทั่วไป	-	-	-	-
๕	พนักงานครูและบุคลากรทางการศึกษา	-	-	-	-
๖	ลูกจ้าง	-	-	-	-
๗	พนักงานจ้าง	-	-	-	-
รวม		๑	-	-	๑

## ส่วนที่ ๓ หลักสูตรพัฒนาบุคลากร

การกำหนดแนวทางในการพัฒนาบุคลากรขององค์การบริหารส่วนตำบลพระเพลิง ได้พิจารณาและให้ความสำคัญกับบุคลากรในทุกระดับ พนักงานส่วนตำบล พนักงานครูและบุคลากรทางการศึกษา ลูกจ้างประจำ พนักงานจ้างตามภารกิจ พนักงานจ้างทั่วไป เพื่อให้ได้รับการพัฒนาประสิทธิภาพทั้งทางด้านการปฏิบัติงาน หน้าที่ความรับผิดชอบ ความรู้และทักษะเฉพาะของงานในแต่ละตำแหน่ง การบริหาร และคุณธรรมและจริยธรรม ดังนี้

### ๓.๑ เป้าหมายของการพัฒนา

#### ๑) เป้าหมายเชิงปริมาณ

บุคลากร ได้รับการพัฒนาการเพิ่มพูนความรู้ ความสามารถ ทักษะ คุณธรรมและจริยธรรมในการปฏิบัติงาน ในปี ๒๕๖๘ ไม่น้อยกว่าร้อยละ ๘๐ ของจำนวนบุคลากรทั้งหมด

#### ๒. เป้าหมายเชิงคุณภาพ

บุคลากร มีความรู้ ความชำนาญในการปฏิบัติงาน สามารถปฏิบัติงานในหน้าที่ได้อย่างมีประสิทธิภาพ ในปีงบประมาณ ๒๕๖๘ เพิ่มขึ้นร้อยละ ๘๐ จากจำนวนพนักงานที่ได้รับการพัฒนา

### ๓.๒ หลักสูตรการพัฒนาสำหรับข้าราชการและพนักงานส่วนท้องถิ่น

หลักสูตรการพัฒนาสำหรับพนักงานส่วนท้องถิ่น แต่ละตำแหน่งต้องได้รับการพัฒนาอย่างน้อยในหลักสูตรหนึ่งหรือหลายหลักสูตร ระยะเวลาดำเนินการพัฒนาบุคลากร ต้องกำหนดให้เหมาะสมกับกลุ่มเป้าหมายที่เข้ารับการพัฒนา วิธีการพัฒนา และหลักสูตรการพัฒนาแต่ละหลักสูตร สำหรับหลักสูตรการพัฒนาสำหรับข้าราชการและพนักงานส่วนท้องถิ่น ประกอบด้วย ดังนี้

๑. หลักสูตรความรู้พื้นฐานในการปฏิบัติราชการ สำหรับพนักงานส่วนท้องถิ่นทุกระดับ ให้มีความรู้ความเข้าใจพื้นฐานในการปฏิบัติราชการ ระเบียบและแบบแผนทางราชการ และกฎหมายระเบียบที่ใช้ในการปฏิบัติงาน บทบาทหน้าที่ของข้าราชการหรือพนักงานส่วนท้องถิ่น แนวทางปฏิบัติเพื่อเป็นพนักงานจ้างและลูกจ้างประจำ และหน้าที่ของข้าราชการในระบบประชาธิปไตยอันมีพระมหากษัตริย์ทรงเป็นพระประมุขและการเป็นข้าราชการที่ดี

๒. หลักสูตรการพัฒนาเกี่ยวกับงานในหน้าที่รับผิดชอบ เพื่อพัฒนาพนักงานส่วนท้องถิ่นให้มีความเข้าใจในการปฏิบัติราชการตามอำนาจหน้าที่และความรับผิดชอบ และพัฒนาทักษะที่จำเป็นต่อการปฏิบัติงาน ทักษะด้านดิจิทัล เพื่อให้ปฏิบัติงานได้อย่างมีประสิทธิภาพ

๓. หลักสูตรความรู้และทักษะเฉพาะของงานในแต่ละตำแหน่งตามมาตรฐานกำหนดตำแหน่งสำหรับพนักงานส่วนท้องถิ่นทุกระดับ ให้มีความรู้ความเข้าใจและทักษะที่จำเป็นสำหรับการปฏิบัติงานของข้าราชการหรือพนักงานส่วนท้องถิ่นแต่ละประเภทแต่ละสายงาน เพื่อให้มีความรู้ความเข้าใจในวิชาชีพและงานที่ปฏิบัติ โดยสามารถประยุกต์ความรู้และทักษะ มาใช้ในการปฏิบัติงานได้อย่างมีประสิทธิภาพ

๔. หลักสูตรด้านการบริหาร พนักงานส่วนท้องถิ่นพัฒนาทักษะและองค์ความรู้ในการบริหารงานขององค์การบริหารส่วนตำบล การบริหารกิจการบ้านเมืองที่ดี การกระจายอำนาจให้แก่องค์การบริหารส่วนตำบล ความเป็นผู้นำองค์กร ทักษะเฉพาะด้าน การคิดเชิงกลยุทธ์ ทักษะการสื่อสารและการตัดสินใจ การส่งเสริมสนับสนุนพัฒนาศักยภาพของบุคลากรเพื่อสามารถเป็นผู้บริหารพร้อมรับมือต่อการเปลี่ยนแปลง

๕. หลักสูตรด้านคุณธรรมและจริยธรรม เพื่อเป็นการสร้างความรู้ความเข้าใจเกี่ยวกับมาตรฐานทางจริยธรรม และส่งเสริมให้พนักงานส่วนท้องถิ่นรักษাজริยธรรมตามมาตรฐานทางจริยธรรมมีการประพฤติปฏิบัติอย่างมีคุณธรรม และยึดถือแนวทางปฏิบัติตามประมวลจริยธรรม วินัยของพนักงานส่วนท้องถิ่น และหลักธรรมาภิบาล

### ๓.๓ วิธีการพัฒนาบุคลากรขององค์การบริหารส่วนตำบล

#### (๑) การปฐมนิเทศ

สำหรับพนักงานส่วนท้องถิ่นแรกบรรจุหรืออยู่ระหว่างการทดลองปฏิบัติหน้าที่ราชการ ให้มีความรู้ความเข้าใจสภาพแวดล้อมของหน่วยงาน วิสัยทัศน์ พันธกิจ โครงสร้างส่วนราชการ ผู้บริหาร วัฒนธรรมขององค์กร หน้าที่ความรับผิดชอบ ความสำคัญของภารกิจที่มีต่อประชาชน สังคม ประเทศชาติ การพัฒนาตนเองของข้าราชการหรือพนักงานส่วนท้องถิ่น ความก้าวหน้าในอาชีพราชการ เพื่อให้มีทัศนคติที่ดีและมีแรงจูงใจในการรับราชการ

#### (๒) การฝึกอบรม

การฝึกอบรม เป็นกระบวนการสำคัญที่จะช่วยพัฒนาหรือฝึกฝนบุคลากรขององค์การบริหารส่วนตำบล ให้มีความรู้ความสามารถ ทักษะหรือ ความชำนาญ ตลอดจนประสบการณ์ให้เหมาะสมกับการทำงาน รวมถึงก่อให้เกิดความรู้สึก เช่น ทัศนคติหรือเจตคติที่ดีต่อการปฏิบัติงาน อันจะส่งผลให้บุคลากรแต่ละคนในองค์การบริหารส่วนตำบลมีความสามารถเฉพาะตัวสูงขึ้น มีประสิทธิภาพในการทำงานร่วมกับผู้อื่น ได้ดีทำให้องค์การบริหารส่วนตำบลมีประสิทธิภาพและประสิทธิผลที่ดีขึ้น

#### (๓) การศึกษา หรือดูงาน

การพัฒนาบุคลากรโดยการให้ไปศึกษาเพิ่มเติมทั้งในและต่างประเทศ เพื่อการเพิ่มพูนความรู้ ด้วยการเรียนหรือการวิจัยตามหลักสูตรของสถาบันการศึกษาใน และต่างประเทศโดยใช้เวลาในการปฏิบัติราชการ เพื่อให้ได้มาซึ่งปริญญาหรือประกาศนียบัตรวิชาชีพ ซึ่งสาขาวิชาและระดับการศึกษาโดยปกติจะต้องสอดคล้องหรือเป็นประโยชน์กับมาตรฐานกำหนดตำแหน่งที่ดำรงอยู่ตามที่ ก.อบต. กำหนด

สำหรับการดูงาน คือ การพัฒนาบุคลากรเพื่อเพิ่มพูนความรู้และแสวงหาประสบการณ์ ด้วยการสังเกตการณ์และการแลกเปลี่ยนความคิดเห็นในการดำเนินการใหม่ ๆ โดยคาดหวังว่าจะสามารถนำมาประยุกต์ใช้ในองค์การบริหารส่วนตำบล หรือปรับปรุงกระบวนการทำงานในบทบาทหน้าที่สำคัญของแต่ละบุคคลทั้งปัจจัยความสำเร็จและปัญหาอุปสรรค ข้อควรระวังจากการเรียนรู้ขององค์กรที่ไปศึกษาดูงาน ทั้งยังเป็นการเปลี่ยนบรรยากาศโดยการไปพบเห็นสิ่งใหม่ซึ่งสามารถเสริมสร้างแนวคิดใหม่ และนำไปสู่การเปลี่ยนแปลงที่ดีขึ้น เพื่อช่วยเพิ่มพูนความรู้ ทักษะ และประสบการณ์ ให้กับบุคลากรอีกทั้งเป็นการเปิดมุมมองที่จะรับการเรียนรู้ในสิ่งใหม่ ๆ สร้างความพร้อมให้แก่ทั้งตัวบุคลากร และสร้างผลสัมฤทธิ์ให้แก่ทีมงาน ส่วนราชการ และองค์การบริหารส่วนตำบล เพื่อให้เกิดการเรียนรู้ที่ดี ผู้ไปศึกษาดูงานต้องใช้ทักษะการสอบถาม การสังเกต และแลกเปลี่ยนเรียนรู้วิธีการปฏิบัติงานและการแก้ปัญหาในการปฏิบัติงานจากหน่วยงานหรือองค์กรที่ไปศึกษาดูงาน

#### (๔) การประชุม การประชุมเชิงปฏิบัติการ หรือการสัมมนา

การประชุม (Meeting) การประชุมเชิงปฏิบัติการ (Workshop) หรือการสัมมนา (Seminar) เป็นวิธีการพัฒนาบุคลากรอีกรูปแบบหนึ่งเน้นการพัฒนาทักษะในการคิดเชิงนวัตกรรม การแลกเปลี่ยนข้อมูลความรู้และประสบการณ์และทักษะในการแก้ไขปัญหาและการตัดสินใจสามารถนำแนวคิดที่ได้รับจากการประชุมสัมมนาไปปรับใช้เพื่อเพิ่มประสิทธิภาพในการทำงาน ซึ่งเป็นการพัฒนาบุคลากรที่ร่วมกันเป็นกลุ่มเน้นการฝึกปฏิบัติ โดยมีโครงการ/หลักสูตร และกำหนดระยะเวลาที่แน่นอน ซึ่งอาจจะเป็นการศึกษา ร่วมกัน ศึกษาค้นคว้า ตลอดจนทำความเข้าใจและฝึกปฏิบัติ เพื่อทักษะปฏิบัติงาน ตามวัตถุประสงค์ของการประชุม การประชุมเชิงปฏิบัติการ หรือการสัมมนา นั้นๆ

#### (๕) การสอนงาน การให้คำปรึกษาหรือวิธีการอื่นที่เหมาะสม

๑. การสอนงาน (Coaching) การสอนงานถือเป็นหน้าที่ความรับผิดชอบของผู้บังคับบัญชา หรือผู้ที่ได้รับมอบหมายในองค์การบริหารส่วนตำบล เป็นวิธีการให้ความรู้ (knowledge) สร้างเสริมทักษะ (Skill) และทัศนคติ (Attitude) ที่ช่วยในการปฏิบัติงานให้มี ประสิทธิภาพสูงขึ้นได้ในระยะยาว โดยผ่านกระบวนการปฏิสัมพันธ์ระหว่างผู้สอนงานและบุคลากรผู้ถูกสอนงาน การสอนงานสามารถดำเนินการ รายบุคคลหรือเป็นกลุ่มเล็กที่ต้องใช้เวลาในการพัฒนาอย่างต่อเนื่อง

๒. การฝึกขณะปฏิบัติงาน (On the Job Training) การฝึกขณะปฏิบัติงานถือเป็นหน้าที่ความรับผิดชอบของผู้บังคับบัญชาหรือผู้ที่ได้รับมอบหมายในหน่วยงานเป็นวิธีการพัฒนาบุคลากรด้วยการฝึก ปฏิบัติจริง ณ สถานที่จริงเป็นการให้คำแนะนำ เชิงปฏิบัติในลักษณะตัวต่อตัวหรือเป็นกลุ่มเล็กในสถานที่ทำงาน และในช่วงการทำงานปกติ วิธีการนี้เน้นประสิทธิภาพการทำงานในลักษณะการพัฒนาทักษะเป็นพื้นฐานให้แก่ บุคลากรเข้าใจและสามารถปฏิบัติงานได้ด้วยตนเอง การฝึกขณะปฏิบัติงานสามารถดำเนินการ โดยผู้บังคับบัญชาหรือมอบหมายผู้ที่มีความเชี่ยวชาญเรื่องนั้นมักใช้สำหรับบุคลากรใหม่ที่เพิ่งเข้าทำงาน สับเปลี่ยนโอนย้ายเลื่อนตำแหน่งมีการปรับปรุงงานหรือต้องอธิบายงานใหม่ ๆ ผู้บังคับบัญชามีหน้าที่ฝึกบุคลากร ขณะปฏิบัติงานตามลักษณะงานที่รับผิดชอบเพื่อให้บุคลากรทราบและเรียนรู้เกี่ยวกับขั้นตอนวิธีปฏิบัติงาน พร้อมคู่มือและระเบียบการปฏิบัติงาน ทำให้เกิดการรักษาองค์ความรู้และคงไว้ซึ่งมาตรฐานการทำงาน แม้ว่า จะเปลี่ยนบุคลากรที่รับผิดชอบงานแต่ยังคงรักษาความมีประสิทธิภาพในการทำงานต่อไปได้

๓. การเป็นพี่เลี้ยง (Mentoring) การเป็นพี่เลี้ยงเป็นอีกวิธีการพัฒนาบุคลากรรายบุคคล วิธีการนี้ต้องใช้ความคิดในการวิเคราะห์รับฟังและนำเสนอทิศทางที่ถูกต้องให้อีกฝ่ายโดยเน้นการมีส่วนร่วม แก้ไขปัญหาและกำหนดเป้าหมายเพื่อให้งานบรรลุผลสำเร็จเป็นกระบวนการแลกเปลี่ยนประสบการณ์ ระหว่างพี่เลี้ยง (Mentor) และผู้รับคำแนะนำ (Mentee) จากผู้มีความรู้ความชำนาญให้กับผู้ไม่มีประสบการณ์ หรือมีประสบการณ์ไม่มากนัก ลักษณะสำคัญของการเป็นพี่เลี้ยงคือผู้เป็นพี่เลี้ยงอาจเป็นบุคคลอื่นได้ ไม่จำเป็นต้องเป็นผู้บังคับบัญชาหรือหัวหน้าโดยตรง ทำหน้าที่สนับสนุนให้กำลังใจช่วยเหลือสอนงาน และให้คำปรึกษา แนะนำ ดูแลทั้งการทำงาน การวางแผนเป้าหมายในอนาคตให้กับบุคลากรเพื่อให้ผู้รับ คำแนะนำมีความสามารถในการปฏิบัติงานที่สูงขึ้นรวมถึงการใช้ชีวิตส่วนตัวที่เหมาะสม

๔. การให้คำปรึกษาแนะนำ (Consulting) การให้คำปรึกษาแนะนำเป็นวิธีการพัฒนา บุคลากรอีกรูปแบบหนึ่งที่มีการแก้ไขปัญหาที่เกิดขึ้นกับบุคลากรด้วยการวิเคราะห์ปัญหาที่เกิดขึ้น ในการทำงานซึ่งผู้บังคับบัญชากำหนดแนวทางแก้ไขปัญหาที่เหมาะสมร่วมกับผู้ใต้บังคับบัญชาเพื่อให้บุคลากร มีแนวทางแก้ไขปัญหาที่เกิดขึ้นกับตนเองได้ ผู้ให้คำปรึกษาแนะนำมักเป็นผู้บังคับบัญชาภายในหน่วยงาน

หรืออาจเป็นผู้เชี่ยวชาญที่มีความรู้ประสบการณ์และความชำนาญเป็นพิเศษในเรื่องนั้นๆที่มีคุณสมบัติเป็นที่ปรึกษาได้จากทั้งภายในหรือภายนอกองค์กร

๕. การหมุนเวียนงาน (Job Rotation) การหมุนเวียนงานเป็นอีกวิธีการหนึ่งในการพัฒนาขีดความสามารถในการทำงานของบุคลากรถือเป็นวิธีการที่ก่อให้เกิดทักษะการทำงานที่หลากหลาย (Multi-Skill) ที่เน้นการสลับเปลี่ยนงานในแนวนอนจากงานหนึ่งไปยังอีกงานหนึ่งมากกว่าการเลื่อนตำแหน่งงานที่สูงขึ้น การหมุนเวียนงานเกิดได้ทั้งการเปลี่ยนตำแหน่งงานและการเปลี่ยนหน่วยงานโดยการให้ปฏิบัติงานในหน่วยงานอื่นภายใต้ระยะเวลาที่กำหนด

๖. การเรียนรู้ด้วยตนเอง (Self-Learning) การเรียนรู้ด้วยตนเองเป็นวิธีการพัฒนาบุคลากรขององค์การบริหารส่วนตำบลที่เน้นให้บุคลากรมีความรับผิดชอบในการเรียนรู้และพัฒนาตนเองโดยไม่จำเป็นต้องใช้ช่วงเวลาในการปฏิบัติงานเท่านั้น บุคลากรสามารถแสวงหาโอกาสเรียนรู้ได้ด้วยตนเองผ่านช่องทางการเรียนรู้และสื่อต่าง ๆ ที่ต้องการได้ซึ่งวิธีการนี้เหมาะสมกับบุคลากรที่ชอบเรียนรู้และพัฒนาตนเองอยู่เสมอโดยเฉพาะกับบุคลากรที่มีผลการปฏิบัติงานดีและมีศักยภาพในการทำงานสูง

๗. การเรียนรู้ผ่านระบบสื่ออิเล็กทรอนิกส์ (e-Learning) การเรียนรู้ด้วยตนเองเป็นวิธีการพัฒนาบุคลากรขององค์การบริหารส่วนตำบลที่เน้นให้บุคลากรมีความรับผิดชอบในการเรียนรู้และพัฒนาตนเอง ซึ่งเป็นหลักสูตรอบรมออนไลน์ที่เป็นความต้องการร่วมขององค์การบริหารส่วนตำบลเพื่อเพิ่มศักยภาพของข้าราชการให้สามารถปฏิบัติงานภายใต้ระบบบริหารจัดการภาครัฐแนวใหม่ได้อย่างมีประสิทธิภาพ

การพัฒนาสำหรับบุคลากรท้องถิ่นอาจจะกระทำได้โดยองค์การบริหารส่วนตำบล สำนักงาน ก.อบต. และ สำนักงาน ก.อบต.จังหวัด หน่วยงานของรัฐหรือส่วนราชการอื่น หรือองค์การบริหารส่วนตำบลร่วมกับหน่วยงานของรัฐหรือส่วนราชการอื่นก็ได้

### ๓.๔ การพัฒนาความรู้ให้กับบุคลากรขององค์การบริหารส่วนตำบล

๑. ด้านความรู้ทั่วไปในการปฏิบัติราชการ ได้แก่ ความรู้ที่เกี่ยวข้องกับการปฏิบัติราชการ โดยทั่วไป เช่น ระเบียบแบบแผนทางราชการ กฎหมายระเบียบที่ใช้ในการปฏิบัติราชการ บทบาทหน้าที่ของข้าราชการหรือพนักงานส่วนท้องถิ่น แนวทางปฏิบัติเพื่อเป็นพนักงานจ้างและลูกจ้างประจำ และหน้าที่ของบุคลากรท้องถิ่นในระบอบประชาธิปไตยอันมีพระมหากษัตริย์ทรงเป็นพระประมุข และการเป็นข้าราชการที่ดี

๒. ด้านคุณสมบัติส่วนตัว ได้แก่ การช่วยเสริมบุคลิกภาพที่ดี ส่งเสริมให้สามารถปฏิบัติงานร่วมกับบุคคลอื่นได้อย่างราบรื่นมีประสิทธิภาพ พัฒนาทักษะที่จำเป็นต่อการปฏิบัติงาน ทักษะด้านดิจิทัล มนุษยสัมพันธ์การทำงาน การสื่อความหมายการเสริมสร้างสุขภาพอนามัย เป็นต้น

๓. ด้านความรู้และทักษะเฉพาะของงานในแต่ละตำแหน่ง ได้แก่ ความรู้ความสามารถในการปฏิบัติงานของตำแหน่งหนึ่งตำแหน่งใดโดยเฉพาะ เช่น งานฝึกอบรม งานพิมพ์หนังสือราชการ งานด้านช่าง

๔. ด้านการบริหาร ได้แก่ รายละเอียดที่เกี่ยวกับการบริหารงานและการบริหารคน เช่น ในเรื่อง การวางแผน การมอบหมายงาน การจูงใจ การประสานงาน ความเป็นผู้นำองค์กร ทักษะเฉพาะด้าน การคิดเชิงกลยุทธ์ ทักษะการสื่อสาร และการตัดสินใจ

๕. ด้านคุณธรรม และจริยธรรม ได้แก่ การพัฒนาคุณธรรมและจริยธรรมในการปฏิบัติงาน เช่น จริยธรรมในการปฏิบัติงาน มาตรฐานทางจริยธรรม การพัฒนาคุณภาพชีวิต เพื่อประสิทธิภาพในการปฏิบัติงาน การปฏิบัติงานอย่างมีความสุข

### ๓.๕ ประกาศคุณธรรมจริยธรรมของพนักงานส่วนท้องถิ่น ลูกจ้าง และพนักงานจ้าง

องค์การบริหารส่วนตำบล ประกาศคุณธรรมจริยธรรมของข้าราชการหรือพนักงานส่วนท้องถิ่น ลูกจ้าง และพนักงานจ้าง เพื่อให้พนักงานส่วนท้องถิ่น ลูกจ้าง และพนักงานจ้าง ยึดถือเป็นแนวปฏิบัติตามที่กฎหมายกำหนด พนักงานส่วนตำบล ลูกจ้างประจำ และพนักงานจ้างของ มีหน้าที่ดำเนินการให้เป็นไปตามกฎหมายเพื่อรักษาประโยชน์ส่วนรวมและประเทศชาติ อำนวยความสะดวกและให้บริการแก่ประชาชนตามหลักธรรมาภิบาล โดยจะต้องยึดมั่นในค่านิยมหลักของมาตรฐานจริยธรรม ดังนี้

๑. การยึดมั่นในคุณธรรมและจริยธรรม
  ๒. การมีจิตสำนึกที่ดี ซื่อสัตย์ สุจริต และรับผิดชอบ
  ๓. การยึดถือประโยชน์ของประเทศไทยเหนือกว่าประโยชน์ส่วนตน และไม่มีผลประโยชน์ทับซ้อน
  ๔. การยืนหยัดทำในสิ่งที่ถูกต้อง เป็นธรรม และถูกกฎหมาย
  ๕. การให้บริการแก่ประชาชนด้วยความรวดเร็ว มีอัธยาศัย และไม่เลือกปฏิบัติ การให้ข้อมูลข่าวสารแก่ประชาชนอย่างครบถ้วน ถูกต้อง และไม่บิดเบือนข้อเท็จจริง
  ๗. การมุ่งผลสัมฤทธิ์ของงาน รักษามาตรฐาน มีคุณภาพโปร่งใส และตรวจสอบได้
  ๘. การยึดมั่นในระบอบประชาธิปไตยอันมีพระมหากษัตริย์ทรงเป็นประมุข
  ๙. การยึดมั่นในหลักจรรยาวิชาชีพขององค์กร
- ทั้งนี้ การฝ่าฝืนหรือไม่ปฏิบัติตามมาตรฐานทางจริยธรรม ให้ถือว่าเป็นการกระทำผิดทางวินัย

## การจัดทำแผนพัฒนาพนักงานส่วนตำบลรายบุคคล

แผนพัฒนารายบุคคล (Individual Development Plan : IDP) หมายถึง กรอบหรือแนวทางที่จะช่วยให้บุคลากรในหน่วยงานสามารถปฏิบัติงานได้บรรลุตามเป้าหมายในสายอาชีพของตน โดยมีวัตถุประสงค์หลักในการพัฒนาจุดอ่อน (weakness) และเสริมจุดแข็ง (Strength) ของบุคลากรในหน่วยงาน แผนพัฒนารายบุคคล หรือเรียกสั้นๆ ว่า IDP จึงเป็นแผนสำหรับการพัฒนาบุคลากรเพื่อเตรียมความพร้อมให้มีคุณสมบัติ ความสามารถ และศักยภาพในการทำงานสำหรับตำแหน่งที่สูงขึ้นต่อไปในอนาคต หรือตามเส้นทางความก้าวหน้าในสายอาชีพ (Career Path) ที่องค์การบริหารส่วนตำบลพระเพลิงกำหนดขึ้น

ดังนั้น IDP จึงไม่ใช่กระบวนการประเมินผลการปฏิบัติงาน (Performance Appraisal) เพื่อการเลื่อนตำแหน่งงานหรือการปรับเงินเดือนและการให้ผลตอบแทนในรูปแบบต่าง ๆ แต่เมื่อได้มีการดำเนินกิจกรรมตามกรอบ IDP อย่างเป็นระบบบนเกณฑ์ขั้นพื้นฐานของระดับความรู้ ความสามารถ หรือสิ่งที่ผู้บังคับบัญชาคาดหวัง มีการพูดคุยสื่อสารแบบสองทาง เป็นข้อผูกพันหรือข้อตกลงในการเรียนรู้ร่วมกัน IDP ก็จะเป็นเครื่องมือสำคัญในการเชื่อมโยงความต้องการของพนักงานรายบุคคลให้ตอบรับหรือตอบสนองต่อความต้องการในระดับหน่วยงานย่อย และส่งผลให้บรรลุเป้าหมายขององค์การได้

การจัดทำแผนพัฒนารายบุคคลขององค์การบริหารส่วนตำบลพระเพลิง มีเจตนารมณ์สำคัญที่จะเปลี่ยนแปลงมุมมองต่อระบบบริหารพนักงานส่วนตำบล จากเดิมที่เน้นพัฒนาพนักงานส่วนตำบลให้มีความเชี่ยวชาญเฉพาะด้าน มาเป็นการให้พนักงานส่วนตำบลเป็นผู้รู้รอบ รู้ลึก และเป็นแรงผลักดันต่อความสำเร็จขององค์การบริหารส่วนตำบลพระเพลิง รวมทั้งให้พนักงานส่วนตำบลปฏิบัติงานโดยมุ่งเน้นที่ประชาชนและสัมฤทธิ์ผล บุคลากรองค์การบริหารส่วนตำบลพระเพลิง จึงต้องปรับเปลี่ยนบทบาท วิธีคิด และวิธีปฏิบัติงาน รวมถึงการพัฒนาความรู้ ความสามารถของตนเองให้สามารถตอบสนองต่อภารกิจของหน่วยงานได้อย่างรวดเร็ว และมีประสิทธิภาพ โดยมุ่งเน้นการนำหลักสมรรถนะมาประกอบในการบริหารและพัฒนาทรัพยากรบุคคล เพื่อให้บุคลากรมีพื้นฐานสมรรถนะตามองค์การบริหารส่วนตำบลพระเพลิงกำหนด

ด้วยเหตุนี้ องค์การบริหารส่วนตำบลพระเพลิง จึงจำเป็นต้องมีการดำเนินการในเรื่องการพัฒนาบุคลากรเป็นรายบุคคลเพื่อเพิ่มพูนประสิทธิภาพให้แก่บุคลากรทุกระดับชั้น หากมีการดำเนินการตามกระบวนการพัฒนารายบุคคลอย่างเป็นระบบและต่อเนื่องแล้ว บุคลากรขององค์การบริหารส่วนตำบลพระเพลิง จะมีคุณภาพ คุณธรรม จริยธรรม สามารถปฏิบัติงานให้เกิดผลสัมฤทธิ์ต่อภารกิจที่ได้รับมอบหมาย อันจะมีผลเชื่อมโยงไปสู่การประเมินผลการปฏิบัติงาน การเลื่อนขั้นเงินเดือน เพิ่มค่าจ้าง และค่าตอบแทน ทำให้บุคลากรมีขวัญและกำลังใจในการปฏิบัติงานเพื่อประโยชน์ต่อองค์การบริหารส่วนตำบลพระเพลิงยิ่งขึ้นต่อไป

ดังนั้น บุคลากรทุกระดับ จำเป็นต้องมีความรู้ ความเข้าใจเบื้องต้นเกี่ยวกับการจัดทำแผนพัฒนารายบุคคล ประกอบด้วย ความหมาย ประโยชน์ บทบาทหน้าที่ของกลุ่มบุคคลที่มีส่วนเกี่ยวข้องกับการทำแผนพัฒนารายบุคคล รวมถึงเครื่องมือที่ใช้ในการพัฒนาบุคลากรรายบุคคล ซึ่งบุคคลที่มีส่วนเกี่ยวข้องในการจัดทำแผนพัฒนารายบุคคล (IDP) ประกอบด้วย

๑. ผู้บริหารระดับสูง - นายกองการบริหารส่วนตำบลพระเพลิง
๒. ผู้บังคับบัญชาที่มีผู้ใต้บังคับบัญชา - ปลัด หัวหน้าส่วนราชการ และพนักงานทุกระดับ
๓. เจ้าหน้าที่ - นักทรัพยากรบุคคล

๔. องค์กร - องค์กรบริหารส่วนตำบลวังนกแอ่น  
บุคคลในแต่ละกลุ่มมีบทบาทและขอบเขตหน้าที่ความรับผิดชอบ ดังตารางต่อไปนี้

กลุ่มบุคคล	บทบาท/ หน้าที่ความรับผิดชอบ
นายก อบต.วังนกแอ่น	<ol style="list-style-type: none"> <li>๑. สนับสนุนและผลักดันให้บุคลากรปฏิบัติตาม IDP ตามที่กำหนด</li> <li>๒. อนุมัติให้การจัดทำ IDP เป็นกระบวนการหนึ่งที่ผู้บังคับบัญชาจะต้องปฏิบัติอย่างต่อเนื่องทุกปี</li> <li>๓. ติดตามผลการจัดทำ IDP ระหว่างผู้บังคับบัญชากับบุคลากร พร้อมทั้งการนำแผน IDP ไปใช้ปฏิบัติจริง</li> <li>๔. จัดสรรงบประมาณในการฝึกอบรมและพัฒนาบุคลากรในแต่ละปีอย่างต่อเนื่อง</li> </ol>
ปลัด อบต.วังนกแอ่น หัวหน้าส่วนราชการ ผู้ใต้บังคับบัญชาในแต่ละ สายงาน ในแต่ละกอง	<ol style="list-style-type: none"> <li>๑. ทำความเข้าใจ ผลักดันกระบวนการและวัตถุประสงค์ของการจัดทำ IDP</li> <li>๒. ปฏิบัติตามกระบวนการและขั้นตอนของ IDP ที่กำหนดขึ้น</li> <li>๓. ประเมินขีดความสามารถของผู้ใต้บังคับบัญชา เพื่อค้นหาจุดแข็งและจุดอ่อนของบุคลากรในงานที่มอบหมายให้รับผิดชอบในปัจจุบัน</li> <li>๔. ทำความเข้าใจถึงแหล่งหรือช่องทางการเรียนรู้เพื่อพัฒนาขีดความสามารถของบุคลากรเป็นรายบุคคล</li> <li>๕. กำหนดแนวทางหรือช่องทางการพัฒนาตนเองที่เหมาะสมกับบุคลากร</li> <li>๖. ให้ข้อมูลป้อนกลับแก่บุคลากรถึงจุดเด่นและจุดที่บุคลากรต้องพัฒนาปรับปรุงให้ดีขึ้น</li> <li>๗. ชี้ให้บุคลากรเห็นขอบเขตที่เขาสามารถเพิ่มความรับผิดชอบมากขึ้น</li> </ol>
นักทรัพยากรบุคคล	<ol style="list-style-type: none"> <li>๑. มีส่วนร่วมในการประเมินความสามารถของตนเองตามความเป็นจริง</li> <li>๒. ทำความเข้าใจแผนพัฒนารายบุคคล (IDP) ที่ผู้บังคับบัญชากำหนดขึ้นด้วยความเต็มใจและตั้งใจ</li> <li>๓. ร่วมกับหัวหน้าส่วนราชการกำหนดแผนฯ เป้าหมายและวัตถุประสงค์ในการพัฒนาตนเอง</li> <li>๔. ทหาวิธีการในการทำให้เป้าหมายในสายอาชีพของตนเองและผลงานที่รับผิดชอบประสบความสำเร็จ</li> <li>๕. ประเมินความก้าวหน้าในการพัฒนาตนเองและเต็มใจที่จะรับรู้ผลการพัฒนาความสามารถของตนเองจากผู้อื่น</li> </ol>
องค์กรบริหารส่วนตำบล วังนกแอ่น	<ol style="list-style-type: none"> <li>๑. ประชุมพิจารณาให้นายกอนุมัติ เห็นด้วยกับการนำเอา IDP มาใช้ในองค์กรบริหารส่วนตำบลพระเพลิง</li> <li>๒. จัดเตรียมแบบฟอร์มการทำ IDP ให้เป็นมาตรฐานเดียวกัน</li> <li>๓. ออกแบบและปรับปรุงระบบการพัฒนาบุคลากรรวมถึงบูรณาการ IDP กับเครื่องมือการบริหารบุคคลในเรื่องอื่น ๆ</li> <li>๔. ให้ความรู้และความเข้าใจเกี่ยวกับแนวทางการจัดทำ IDP แก่ผู้บริหาร</li> </ol>

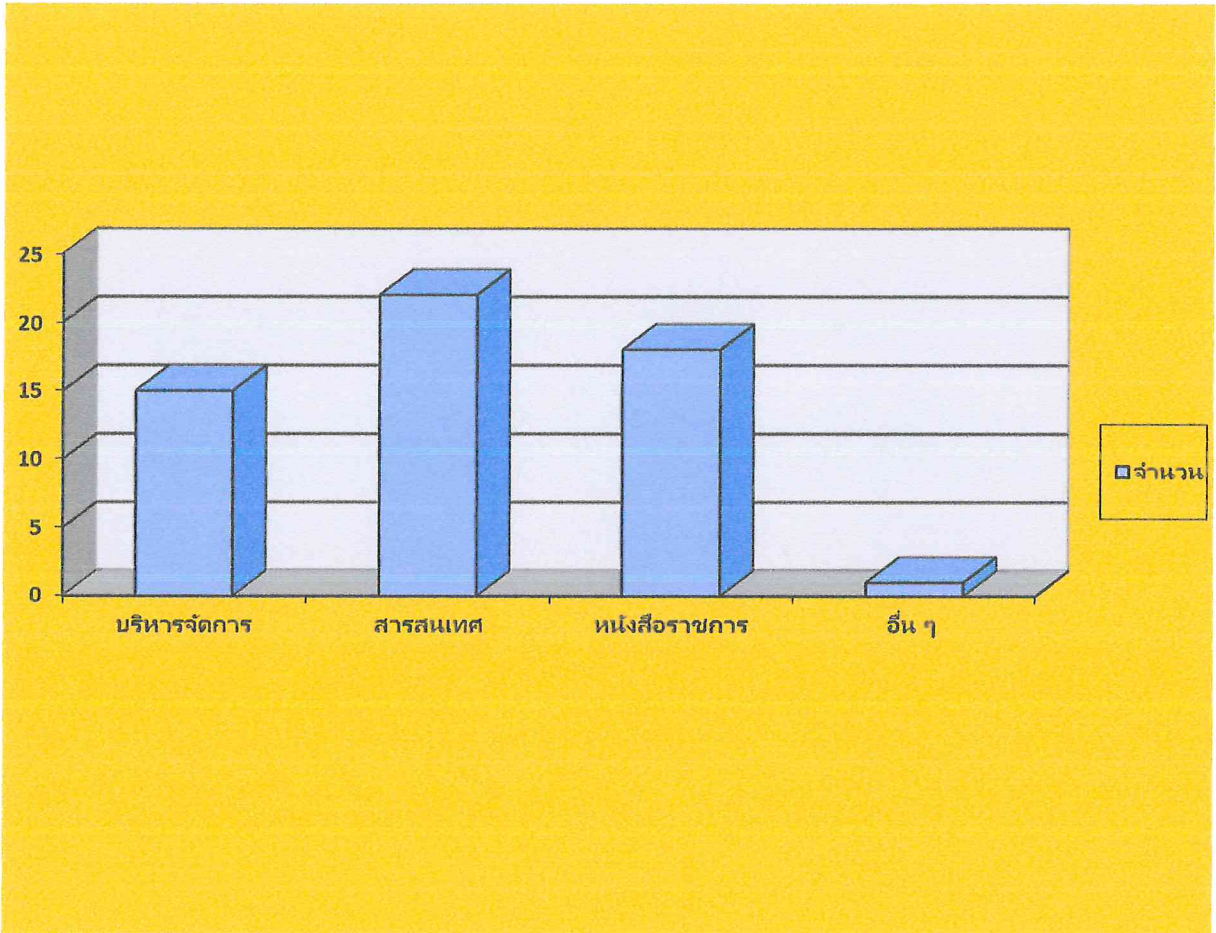
	<p>ทุกส่วนราชการและบุคลากรทั้งหมด</p> <p>๕. ให้คำปรึกษาและแนะนำแนวทางการจัดทำแผน IDP กับผู้บริหารและบุคลากร</p> <p>๖. ตอบข้อซักถามเกี่ยวกับวิธีการจัดทำแผน IDP</p> <p>๗. หาช่องทางในการสื่อสารเพื่อประชาสัมพันธ์เปลี่ยน Mindset หรือจิตสำนึกของผู้บริหารและบุคลากรในการจัดทำ IDP</p> <p>๘. ติดตามผลการปฏิบัติตามแผน IDP จากผู้บริหารและบุคลากร</p>
--	--

### การวิเคราะห์สภาพปัญหา ความต้องการในการพัฒนาพนักงานส่วนตำบลรายบุคคล

องค์การบริหารส่วนตำบล ได้สำรวจสภาพปัญหาและความต้องการการฝึกอบรมของบุคลากรในสังกัด เพื่อใช้ในการวิเคราะห์และกำหนดทิศทางการฝึกอบรมบุคลากรให้เหมาะสมกับปัญหาที่แท้จริง โดยให้แต่ละคนเสนอความต้องการผ่านผู้บังคับบัญชา ประกอบด้วย

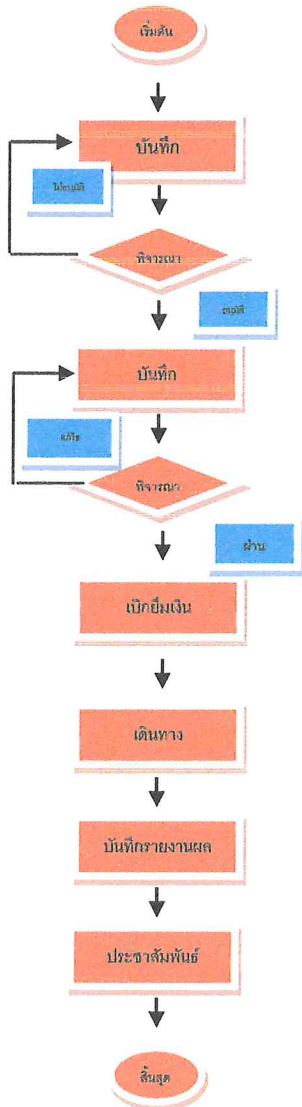
	การพัฒนา ด้านการ บริหารจัดการ	การพัฒนาด้าน คอมพิวเตอร์ เทคโนโลยี สารสนเทศ	การพัฒนาด้าน ระเบียบ เทคนิค เกี่ยวกับการ ปฏิบัติงาน ด้านธุรการ หรือหนังสือราชการ	การพัฒนาด้านอื่น ๆ เช่น การเป็นผู้นำ ทักษะในการนำเสนอ งาน ทักษะในการพูดใน ที่ชุมชน
ปลัด รองปลัด	๑	-	-	-
สำนักปลัด	๔	๕	๕	-
กองคลัง	๑	๔	๔	-
กองช่าง	๓	๒	๔	-
กองการศึกษาฯ	๔	๕	๔	๑
หน่วยตรวจสอบ ภายใน	๑	๑	-	-

แผนภูมิแสดงการเสนอความต้องการพัฒนารายบุคคล อบต.วังนกแอ่น



### ขั้นตอนการขอรับการฝึกอบรมรายบุคคล

องค์การบริหารส่วนตำบลวังนกแอ่น เปิดโอกาสให้พนักงานในสังกัด เสนอความต้องการเข้ารับการฝึกอบรม ตามหลักสูตรที่ส่วนราชการคัดเลือกความเหมาะสม จากหลาย ๆ หน่วยงาน ก่อนอันดับแรก เช่น จากกรมส่งเสริมการปกครองส่วนท้องถิ่น จังหวัด อำเภอ มหาลัยต่าง ๆ ที่จัดการฝึกอบรมในความรู้ที่ตรงตามมาตรฐานกำหนดตำแหน่ง แต่ละสายงาน โดยแสดงความต้องการพัฒนาและเสนอแบบแสดงเจตจำนงเข้ารับการฝึกอบรมเพื่อให้ผู้บังคับบัญชาได้พิจารณาหลักสูตร โดยมีลำดับขั้นตอนการขอเข้ารับการฝึกอบรมดังนี้



๑. พนักงานสำรวจหลักสูตรการอบรมที่ต้องการฝึกอบรมตามมาตรฐานกำหนด
๒. จัดทำบันทึกเสนอหลักสูตรการอบรมให้ผู้บังคับบัญชาตามลำดับชั้นพิจารณา
๓. ผู้บังคับบัญชาตามลำดับชั้นพิจารณา
๔. จัดทำบันทึกและคำสั่ง ขออนุมัติเดินทางไปฝึกอบรมเสนอผู้บังคับบัญชา
๕. ผู้บังคับบัญชาพิจารณาพิจารณาวันเวลาในการเดินทาง ความเร่งด่วนของที่
๖. ส่งเอกสารให้ส่วนราชการเกี่ยวข้อง ในการเบิกยืมค่าลงทะเบียน ฯลฯ
๗. เดินทางไปเข้ารับการฝึกอบรมตามวันเวลา
๘. รายงานผลการฝึกอบรมและผลักใช้เงินยืม
๙. ประชาสัมพันธ์เอกสารการฝึกอบรมให้พนักงานในสังกัดได้ศึกษาแลกเปลี่ยนเรียนรู้
๑๐. จัดเก็บเอกสารการฝึกอบรมสำหรับตรวจสอบ

แผนพัฒนาพนักงานส่วนตำบลรายบุคคล องค์การบริหารส่วนตำบลวังนกแอ่น Individual Development Plan (IDP) ประจำปีงบประมาณ ๒๕๖๙

ตำแหน่ง (๑)	ทักษะที่ต้องพัฒนา (๒)	เป้าหมายการพัฒนา (๓)	วิธีการพัฒนา (๔)	ช่วงเวลาพัฒนา (๕)		
				ไตรมาส ๑	ไตรมาส ๒	ไตรมาส ๓
ปลัด อบต.	๑. สมรรถนะหลัก ๒. สมรรถนะประจำผู้บริหาร ๓. ทักษะด้านดิจิทัล ๔. งานที่จำเป็นในการปฏิบัติหน้าที่ในตำแหน่ง เช่น การบริหารจัดการแผนงาน งบประมาณ การคลัง งานช่าง งานอำนวยความสะดวก งานสาธารณสุข งานสิ่งแวดล้อม งานสภา ฯลฯ	๑. พัฒนาสมรรถนะที่กำหนดในแบบประเมินผลการปฏิบัติงานทุกปี ๒. พัฒนาทักษะการทำงานตามมาตรฐานที่กำหนดตำแหน่ง	๒= เรียนรู้จากการปฏิบัติงาน ๓ = แลกเปลี่ยนเรียนรู้ ๔ = พี่เลี้ยง ๕= การสอนงาน ๖ = ฝึกอบรม ๗ = การให้คำปรึกษา ๘ = การมอบหมายงาน ๙ = ติดตามผู้มีประสบการณ์ ๑๐ = วิธีพัฒนาอื่นๆ ๑ = ศึกษาด้วยตนเอง ๒= เรียนรู้จากการปฏิบัติงาน ๓ = แลกเปลี่ยนเรียนรู้ ๗ = การให้คำปรึกษา ๙ = ติดตามผู้มีประสบการณ์ ๑๐ = วิธีพัฒนาอื่นๆ	✓	✓	✓
<b>สัปดาห์ปิด</b>						
หน.สำนักปลัด หัวหน้าฝ่ายฯ	๑.สมรรถนะหลัก ๒. สมรรถนะประจำผู้บริหาร ๓. ทักษะด้านดิจิทัล ๔.งานที่จำเป็นในการปฏิบัติหน้าที่ เช่น งานอำนวยความสะดวก งานบริหารงานทั่วไป งานประสานงานทั่วไป งานสภา งานรัฐพิธี งานที่ไม่อยู่ในส่วนราชการอื่น	๑. พัฒนาสมรรถนะที่กำหนดในแบบประเมินผลการปฏิบัติงานทุกปี ๒. พัฒนาทักษะการทำงานตามมาตรฐานที่กำหนดตำแหน่ง	๒= เรียนรู้จากการปฏิบัติงาน ๓ = แลกเปลี่ยนเรียนรู้ ๗ = การให้คำปรึกษา ๙ = ติดตามผู้มีประสบการณ์ ๑๐ = วิธีพัฒนาอื่นๆ	✓	✓	✓

ตำแหน่ง (๑)	ทักษะที่ต้องพัฒนา (๒)	เป้าหมายการพัฒนา (๓)	วิธีการพัฒนา (๔)	ช่วงเวลาพัฒนา (๕)		
				๑	๒	๓
นักวิเคราะห์นโยบายและแผน	<ol style="list-style-type: none"> <li>สมรรถนะหลัก</li> <li>สมรรถนะประจำสายงาน</li> <li>ทักษะด้านดิจิทัล</li> <li>งานที่จำเป็นในการปฏิบัติหน้าที่ในตำแหน่ง เช่น งานแผน งบประมาณ ข้อบัญญัติฯลฯ</li> <li></li> </ol>	<ol style="list-style-type: none"> <li>พัฒนาสมรรถนะที่กำหนดในแบบประเมินผลการปฏิบัติงานทุกปี</li> <li>พัฒนาทักษะการทำงานตามมาตรฐาน กำหนดตำแหน่ง</li> </ol>	<p>๑ = ศึกษด้วยตนเอง ๒ = เรียนรู้จากกรปฏิบัติการปฏิบัติงาน</p> <p>๓ = แลกเปลี่ยนเรียนรู้ ๔ = พี่เลี้ยง</p> <p>๕ = การสอนงาน ๖ = ฝึกอบรม</p> <p>๗ = การให้คำปรึกษา ๘ = การมอบหมายงาน</p> <p>๙ = ติดตามผู้มีส่วนการณ ๑๐ = วิธีพัฒนาอื่นๆ</p>	✓	✓	✓
				✓	✓	✓
นักทรัพยากรบุคคล	<ol style="list-style-type: none"> <li>สมรรถนะหลัก</li> <li>สมรรถนะประจำสายงาน</li> <li>ทักษะด้านดิจิทัล</li> <li>งานที่จำเป็นในการปฏิบัติหน้าที่ในตำแหน่ง เช่น งานเลื่อนขั้น เลื่อนระดับ งานประเมินสวัสดิการ งานพัฒนา งานสรรหา งานเงินเดือน ค่าจ้าง ค่าตอบแทน งานเครื่องราช งานเขียนโครงการ งานฝึกอบรม งานบริการ ฯลฯ</li> <li></li> </ol>	<ol style="list-style-type: none"> <li>พัฒนาสมรรถนะที่กำหนดในแบบประเมินผลการปฏิบัติงานทุกปี</li> <li>พัฒนาทักษะการทำงานตามมาตรฐาน กำหนดตำแหน่ง</li> </ol>	<p>๑ = ศึกษด้วยตนเอง ๒ = เรียนรู้จากกรปฏิบัติการปฏิบัติงาน</p> <p>๓ = แลกเปลี่ยนเรียนรู้ ๔ = พี่เลี้ยง</p> <p>๕ = การสอนงาน ๖ = ฝึกอบรม</p> <p>๗ = การให้คำปรึกษา ๘ = การมอบหมายงาน</p> <p>๙ = ติดตามผู้มีส่วนการณ ๑๐ = วิธีพัฒนาอื่นๆ</p>	✓	✓	✓
				✓	✓	✓

ตำแหน่ง (๑)	ทักษะที่ต้องพัฒนา (๒)	เป้าหมายการพัฒนา (๓)	วิธีการพัฒนา (๔)	ช่วงเวลาพัฒนา (๕)		
				๑	๒	๓
นักพัฒนาชุมชน	๑. สมรรถนะหลัก ๒. สมรรถนะประจำสายงาน ๓. ทักษะด้านดิจิทัล ๔. งานที่จำเป็นในการปฏิบัติหน้าที่ในตำแหน่ง เช่น งานสวัสดิการชุมชน งานเยี่ยมชีพ ผู้สูงอายุ คอยเฝ้าระวัง งานสตรี ฯลฯ	๑. พัฒนาสมรรถนะที่กำหนดในแบบประเมินผลการปฏิบัติงานทุกปี ๒. พัฒนาทักษะการทำงานตามมาตรฐาน กำหนดตำแหน่ง	๑ = ศึกษาด้วยตนเอง ๒ = เรียนรู้จากการปฏิบัติงาน ๓ = แลกเปลี่ยนเรียนรู้ ๔ = พี่เลี้ยง ๕ = การสอนงาน ๖ = ฝึกอบรม ๗ = การให้คำปรึกษา ๘ = การมอบหมายงาน ๙ = ติดตามผู้มีส่วนเกี่ยวข้อง ๑๐ = วิธีพัฒนาอื่นๆ	✓	✓	✓
				✓	✓	✓
นักวิชาการ สาธารณสุข	๑. สมรรถนะหลัก ๒. สมรรถนะประจำสายงาน ๓. ทักษะด้านดิจิทัล ๔. งานที่จำเป็นในการปฏิบัติหน้าที่ในตำแหน่ง เช่น งานบริการสาธารณสุข งานอนามัยสิ่งแวดล้อม งานรักษาพยาบาล	๑. พัฒนาสมรรถนะที่กำหนดในแบบประเมินผลการปฏิบัติงานทุกปี ๒. พัฒนาทักษะการทำงานตามมาตรฐาน กำหนดตำแหน่ง	๑ = ศึกษาด้วยตนเอง ๒ = เรียนรู้จากการปฏิบัติงาน ๓ = แลกเปลี่ยนเรียนรู้ ๔ = พี่เลี้ยง ๕ = การสอนงาน ๖ = ฝึกอบรม ๗ = การให้คำปรึกษา ๘ = การมอบหมายงาน ๙ = ติดตามผู้มีส่วนเกี่ยวข้อง ๑๐ = วิธีพัฒนาอื่นๆ	✓	✓	✓
				✓	✓	✓
เจ้าพนักงาน ธุรการ	๑. สมรรถนะหลัก ๒. สมรรถนะประจำสายงาน ๓. ทักษะด้านดิจิทัล ๔. งานที่จำเป็นในการปฏิบัติหน้าที่ในตำแหน่ง เช่น งานอำนวยความสะดวก การประสานงาน ฯลฯ	๑. พัฒนาสมรรถนะที่กำหนดในแบบประเมินผลการปฏิบัติงานทุกปี ๒. พัฒนาทักษะการทำงานตามมาตรฐาน กำหนดตำแหน่ง	๑ = ศึกษาด้วยตนเอง ๒ = เรียนรู้จากการปฏิบัติงาน ๓ = แลกเปลี่ยนเรียนรู้ ๔ = พี่เลี้ยง ๕ = การสอนงาน ๖ = ฝึกอบรม ๗ = การให้คำปรึกษา ๘ = การมอบหมายงาน ๙ = ติดตามผู้มีส่วนเกี่ยวข้อง ๑๐ = วิธีพัฒนาอื่นๆ	✓	✓	✓
				✓	✓	✓

<p>๓ ตำแหน่ง (๑)</p>	<p>ทักษะที่ต้องพัฒนา (๒)</p>	<p>เป้าหมายการพัฒนา (๓)</p>	<p>วิธีการพัฒนา (๔)</p>	<p>ช่วงเวลาพัฒนา (๕)</p>
<p>จพง.ป้องกันและ บรรเทาสาธารณ ภัย</p>	<p>๑.สมรรถนะหลัก ๒.สมรรถนะประจำสายงาน ๓. ทักษะด้านดิจิทัล ๔.งานที่จำเป็นในการปฏิบัติหน้าที่ใน ตำแหน่ง เช่น งานเฝ้าระวังภัย การ ช่วยภัย งาน กู้ชีพ อพปร. ฯลฯ</p>	<p>๑. พัฒนาสมรรถนะที่กำหนดในแบบ ประเมินผลการปฏิบัติงานทุกปี ๒. พัฒนาทักษะการทำงานตามมาตรฐาน กำหนดตำแหน่ง</p>	<p>๑ = ศึกษาด้วยตนเอง ๒ = เรียนรู้จากการปฏิบัติงาน ๓ = แลกเปลี่ยนเรียนรู้ ๔ = พี่เลี้ยง ๕ = การสอนงาน ๖ = ฝึกอบรม ๗ = การให้คำปรึกษา ๘ = การมอบหมายงาน ๙ = ติดตามผู้มีประสบการณ์ ๑๐ = วิธีพัฒนาอื่นๆ</p>	<p>๑ ๒ ๓ ๔</p>
<p><b>พนักงานจ้างตามภารกิจ</b></p>				
<p>ผู้ช่วย จพง.พัฒนา ชุมชน</p>	<p>๑. สมรรถนะหลัก ๒. สมรรถนะประจำสายงาน ๓. ทักษะด้านดิจิทัล ๔. งานที่จำเป็นในการปฏิบัติหน้าที่ใน ตำแหน่ง เช่น งานสวัสดิการชุมชน งานเบี้ย ยังชีพ ผู้สูงอายุ ดอยโอภาส งานสตรี ฯลฯ</p>	<p>๑. พัฒนาสมรรถนะที่กำหนดในแบบ ประเมินผลการปฏิบัติงานทุกปี ๒. พัฒนาทักษะการทำงานตามมาตรฐาน กำหนดตำแหน่ง</p>	<p>๑ = ศึกษาด้วยตนเอง ๒ = เรียนรู้จากการปฏิบัติงาน ๓ = แลกเปลี่ยนเรียนรู้ ๔ = พี่เลี้ยง ๕ = การสอนงาน ๖ = ฝึกอบรม ๗ = การให้คำปรึกษา ๘ = การมอบหมายงาน ๙ = ติดตามผู้มีประสบการณ์ ๑๐ = วิธีพัฒนาอื่นๆ</p>	<p>๑ ๒ ๓ ๔</p>
<p>พนักงานขับ รถยนต์</p>	<p>๑. สมรรถนะหลัก ๒. งานที่จำเป็นในการปฏิบัติหน้าที่ใน ตำแหน่ง เช่น เรียนรู้การบำรุงรักษา เครื่องยนต์ มารยาทการใช้รถใช้ถนน เครื่องหมายจราจร ฯลฯ</p>	<p>๑. พัฒนาสมรรถนะที่กำหนดในแบบ ประเมินผลการปฏิบัติงานทุกปี ๒. พัฒนาทักษะประสบการณ์ในการทำงานตาม งานที่ได้รับมอบหมาย</p>	<p>๑ = ศึกษาด้วยตนเอง ๒ = เรียนรู้จากการปฏิบัติงาน ๘ = การมอบหมายงาน ๑๐ = วิธีพัฒนาอื่นๆ</p>	<p>๑ ๒ ๓ ๔</p>

ตำแหน่ง (๑)	ทักษะที่ต้องพัฒนา (๒)	เป้าหมายการพัฒนา (๓)	วิธีการพัฒนา (๔)	ช่วงเวลาพัฒนา (๕)
พนักงานขับ เครื่องจักรกล ขนาดเบา	๑. สมรรถนะหลัก ๒. งานที่จำเป็นในการปฏิบัติงานที่ใน ตำแหน่ง เช่น เรียนรู้การบำรุงรักษา เครื่องยนต์ มารยาทการใช้รถใช้ถนน เครื่องหมายความจราจร ฯลฯ	๑. พัฒนาสมรรถนะที่กำหนดในแบบ ประเมินผลการทำงานทุกปี ๒. พัฒนาทักษะประสบการณ์ในการทำงานตาม งานที่ได้รับมอบหมาย	๑ = ศึกษาด้วยตนเอง ๒ = เรียนรู้จากการทำงาน ๓ = แลกเปลี่ยนเรียนรู้ ๔ = พี่เลี้ยง ๕ = การสอนงาน ๖ = ฝึกอบรม ๗ = การให้คำปรึกษา ๘ = การมอบหมายงาน ๙ = ติดตามผู้ปฏิบัติงาน ๑๐ = วิธีพัฒนาอื่นๆ ๑ = ศึกษาด้วยตนเอง ๒ = เรียนรู้จากการทำงาน ๘ = การมอบหมายงาน ๑๐ = วิธีพัฒนาอื่นๆ	ไตรมาส ๑ ๒ ๓ ๔
<b>พนักงานล้างถังไม่</b>				
ภารโรง	๑. สมรรถนะหลัก ๒. งานที่จำเป็นในการปฏิบัติงานที่ใน ตำแหน่ง เช่น การรักษาเวลาเปิด สำนักงาน งานบริการ งานทำความสะอาด สะอาด มารยาทในการต้อนรับ ฯลฯ	๑. พัฒนาสมรรถนะที่กำหนดในแบบ ประเมินผลการทำงานทุกปี ๒. พัฒนาทักษะประสบการณ์ในการทำงานตาม งานที่ได้รับมอบหมาย	๑ = ศึกษาด้วยตนเอง ๒ = เรียนรู้จากการทำงาน ๘ = การมอบหมายงาน ๑๐ = วิธีพัฒนาอื่นๆ	✓ ✓ ✓ ✓ ✓
คนงาน	๑. สมรรถนะหลัก ๒. งานที่จำเป็นในการปฏิบัติงานที่ใน ตำแหน่ง เช่น งานบำรุงรักษา ต้นไม้ สนามหญ้า งานบำรุงรักษาเครื่องยนต์ใน เบื้องต้น งานออกแบบและตกแต่งต้นไม้ เล็กใหญ่ ฯลฯ	๑. พัฒนาสมรรถนะที่กำหนดในแบบ ประเมินผลการทำงานทุกปี ๒. พัฒนาทักษะประสบการณ์ในการทำงานตาม งานที่ได้รับมอบหมาย	๑ = ศึกษาด้วยตนเอง ๒ = เรียนรู้จากการทำงาน ๘ = การมอบหมายงาน ๑๐ = วิธีพัฒนาอื่นๆ	✓ ✓ ✓ ✓ ✓



ตำแหน่ง (๑)	ทักษะที่ต้องพัฒนา (๒)	เป้าหมายการพัฒนา (๓)	วิธีการพัฒนา (๔)	ช่วงเวลาพัฒนา (๕)
นักวิชาการจัดเก็บรายได้ เจ้าพนักงานจัดเก็บรายได้	<ol style="list-style-type: none"> <li>สมรรถนะหลัก</li> <li>สมรรถนะประจำสายงาน</li> <li>ทักษะด้านดิจิทัล</li> <li>งานที่จำเป็นในการปฏิบัติงานที่ในตำแหน่ง เช่น งานจัดเก็บ งานเขียนใบเสร็จ งานภาษีอากร งานการเงิน</li> </ol>	<ol style="list-style-type: none"> <li>พัฒนาสมรรถนะที่กำหนดในแบบประเมินผลการปฏิบัติงานทุกปี</li> <li>พัฒนาทักษะการทำงานตามมาตรฐานกำหนดตำแหน่ง</li> </ol>	<ol style="list-style-type: none"> <li>ศึกษาด้วยตนเอง ๒ = เรียนรู้จากการปฏิบัติงาน</li> <li>แลกเปลี่ยนเรียนรู้ ๔ = พี่เลี้ยง</li> <li>การสอนงาน ๖ = ฝึกอบรม</li> <li>การให้คำปรึกษา ๘ = การมอบหมายงาน</li> <li>ติดตามผู้มีส่วนได้ส่วนเสีย ๑๐ = วิธีพัฒนาอื่นๆ</li> </ol>	ไตรมาส ๑ ๒ ๓ ๔
เจ้าพนักงานการเงินและบัญชี	<ol style="list-style-type: none"> <li>สมรรถนะหลัก</li> <li>สมรรถนะประจำสายงาน</li> <li>ทักษะด้านดิจิทัล</li> <li>งานที่จำเป็นในการปฏิบัติงานที่ในตำแหน่ง เช่น งานการเงิน การบัญชี งานควบคุมฎีกา การเขียนฎีกา ฯลฯ</li> </ol>	<ol style="list-style-type: none"> <li>พัฒนาสมรรถนะที่กำหนดในแบบประเมินผลการปฏิบัติงานทุกปี</li> <li>พัฒนาทักษะการทำงานตามมาตรฐานกำหนดตำแหน่ง</li> </ol>	<ol style="list-style-type: none"> <li>ศึกษาด้วยตนเอง ๒ = เรียนรู้จากการปฏิบัติงาน</li> <li>แลกเปลี่ยนเรียนรู้ ๔ = พี่เลี้ยง</li> <li>การสอนงาน ๖ = ฝึกอบรม</li> <li>การให้คำปรึกษา ๘ = การมอบหมายงาน</li> <li>ติดตามผู้มีส่วนได้ส่วนเสีย ๑๐ = วิธีพัฒนาอื่นๆ</li> </ol>	✓ ✓ ✓ ✓ ✓
<b>พนักงานจ้างตามภารกิจ</b>				
ผู้ช่วยเจ้าพนักงานการเงินและบัญชี	<ol style="list-style-type: none"> <li>สมรรถนะหลัก</li> <li>สมรรถนะประจำสายงาน</li> <li>ทักษะด้านดิจิทัล</li> <li>งานที่จำเป็นในการปฏิบัติงานที่ในตำแหน่ง</li> </ol>	<ol style="list-style-type: none"> <li>พัฒนาสมรรถนะที่กำหนดในแบบประเมินผลการปฏิบัติงานทุกปี</li> <li>พัฒนาทักษะการทำงานตามมาตรฐานกำหนดตำแหน่ง</li> </ol>	<ol style="list-style-type: none"> <li>ศึกษาด้วยตนเอง ๒ = เรียนรู้จากการปฏิบัติงาน</li> <li>แลกเปลี่ยนเรียนรู้ ๔ = พี่เลี้ยง</li> <li>การสอนงาน ๖ = ฝึกอบรม</li> <li>การให้คำปรึกษา ๘ = การมอบหมายงาน</li> <li>ติดตามผู้มีส่วนได้ส่วนเสีย ๑๐ = วิธีพัฒนาอื่นๆ</li> </ol>	✓ ✓ ✓ ✓ ✓

ตำแหน่ง (๑)	ทักษะที่ต้องพัฒนา (๒)	เป้าหมายการพัฒนา (๓)	วิธีการพัฒนา (๔)	ช่วงเวลาพัฒนา (๕)
ผู้อำนวยการกอง ช่าง	๑. สมรรถนะหลัก ๒. สมรรถนะประจำผู้บริหาร ๓. ทักษะด้านดิจิทัล ๔. งานที่จำเป็นในการปฏิบัติหน้าที่ใน ตำแหน่ง เช่นงานด้านการออกแบบ การเขียนแบบ ประมาณราคา ควบคุมการก่อสร้าง และงานอื่นๆ ที่ เกี่ยวข้องกับงานช่าง	๑. พัฒนาสมรรถนะที่กำหนดในแบบ ประเมินผลการปฏิบัติงานทุกปี ๒. พัฒนาทักษะการทำงานตามมาตรฐาน กำหนดตำแหน่ง	๑ = ศึกษาด้วยตนเอง ๒ = เรียนรู้จากการทำงาน ๓ = แลกเปลี่ยนเรียนรู้ ๗ = การให้คำปรึกษา ๔ = ติดตามผู้มีประสบการณ์ ๑๐ = วิธีพัฒนาอื่นๆ	๑ ๒ ๓ ๔ ไตรมาส ๑ ๒ ๓ ๔
วิศวกรโยธา	๑. สมรรถนะหลัก ๒. สมรรถนะประจำสายงาน ๓. ทักษะด้านดิจิทัล ๔. งานที่จำเป็นในการปฏิบัติหน้าที่ใน ตำแหน่ง เช่นงานด้านการออกแบบ การเขียนแบบ ประมาณราคา ควบคุมการก่อสร้าง และงานอื่นๆ ที่ เกี่ยวข้องกับงานช่าง	๑. พัฒนาสมรรถนะที่กำหนดในแบบ ประเมินผลการปฏิบัติงานทุกปี ๒. พัฒนาทักษะการทำงานตามมาตรฐาน กำหนดตำแหน่ง	๑ = ศึกษาด้วยตนเอง ๒ = เรียนรู้จากการทำงาน ๓ = แลกเปลี่ยนเรียนรู้ ๔ = พี่เลี้ยง ๕ = การสอนงาน ๖ = ฝึกอบรม ๗ = การให้คำปรึกษา ๘ = การมอบหมายงาน ๙ = ติดตามผู้มีประสบการณ์ ๑๐ = วิธีพัฒนาอื่นๆ	๑ ๒ ๓ ๔ ไตรมาส ๑ ๒ ๓ ๔

## กองช่าง

ตำแหน่ง (๑)	ทักษะที่ต้องพัฒนา (๒)	เป้าหมายการพัฒนา (๓)	วิธีการพัฒนา (๔)	ช่วงเวลาพัฒนา (๕)
นายช่างโยธา นายช่างสำรวจ นายช่างไฟฟ้า	๑.สมรรถนะหลัก ๒.สมรรถนะประจำสายงาน ๓. ทักษะด้านดิจิทัล ๔.งานที่จำเป็นในการปฏิบัติงานที่ใน ตำแหน่ง เช่นงานด้านการออกแบบ การ เขียนแบบ ประมาณราคา ควบคุมการ ก่อสร้าง และงานอื่นๆ ที่เกี่ยวกับงานช่าง	๑. พัฒนาสมรรถนะที่กำหนดในแบบ ประเมินผลการปฏิบัติงานทุกปี ๒. พัฒนาทักษะการทำงานตามมาตรฐาน กำหนดตำแหน่ง	๑ = ศึกษาด้วยตนเอง ๒= เรียนรู้จากการทำงาน ๓ = แลกเปลี่ยนเรียนรู้ ๔ = พี่เลี้ยง ๕= การสอนงาน ๖ = ฝึกอบรม ๗ = การให้คำปรึกษา ๘ = การมอบหมายงาน ๙ = ติดตามผู้มีประสบการณ์ ๑๐ = วิธีพัฒนาอื่นๆ  ๑ = ศึกษาด้วยตนเอง ๒= เรียนรู้จากการทำงาน ๓ = แลกเปลี่ยนเรียนรู้ ๔ = พี่เลี้ยง ๕= การสอนงาน ๖ = ฝึกอบรม ๗ = การให้คำปรึกษา ๘ = การมอบหมายงาน ๙ = ติดตามผู้มีประสบการณ์ ๑๐ = วิธีพัฒนาอื่นๆ	ไตรมาส ๑ ๒ ๓ ๔
ผู้อำนวยการกอง การศึกษา	๑.สมรรถนะหลัก ๒.สมรรถนะประจำผู้บริหาร ๓. ทักษะด้านดิจิทัล ๔.งานที่จำเป็นในการปฏิบัติงานที่ใน ตำแหน่ง เช่น งานบริหารงาน การศึกษา งานอำนวยความสะดวก งาน พัฒนาเด็กเล็ก งานโรงเรียน การ จัดซื้อจัดจ้าง งานโครงการ งาน ประเมินวัฒนธรรม งานการศึกษา ฯลฯ	กองการศึกษา ศาสนา และวัฒนธรรม ๑. พัฒนาสมรรถนะที่กำหนดในแบบ ประเมินผลการปฏิบัติงานทุกปี ๒. พัฒนาทักษะการทำงานตามมาตรฐาน กำหนดตำแหน่ง	๑ = ศึกษาด้วยตนเอง ๒= เรียนรู้จากการทำงาน ๓ = แลกเปลี่ยนเรียนรู้ ๗ = การให้คำปรึกษา ๙ = ติดตามผู้มีประสบการณ์ ๑๐ = วิธีพัฒนาอื่นๆ	✓ ✓ ✓ ✓ ✓

ตำแหน่ง (๑)	ทักษะที่ต้องพัฒนา (๒)	เป้าหมายการพัฒนา (๓)	วิธีการพัฒนา (๔)	ช่วงเวลาพัฒนา (๕)
นักวิชาการศึกษา	๑. สมรรถนะหลัก ๒. สมรรถนะประจำสายงาน ๓. ทักษะด้านดิจิทัล ๔. งานที่จำเป็นในการปฏิบัติหน้าที่ในตำแหน่ง เช่น งานประเมินผลการศึกษา งานศูนย์พัฒนาเด็กเล็ก งานโรงเรียน การจัดซื้อจัดจ้าง งานโครงการ งาน ประเพณีวัฒนธรรม งานการศึกษา	๑. พัฒนาสมรรถนะที่กำหนดในแบบประเมินผลการปฏิบัติงานทุกปี ๒. พัฒนาทักษะการทำงานตามมาตรฐาน กำหนดตำแหน่ง	๑ = ศึกษาด้วยตนเอง ๒ = เรียนรู้จากการทำงาน ๓ = แลกเปลี่ยนเรียนรู้ ๔ = พี่เลี้ยง ๕ = การสอนงาน ๖ = ฝึกอบรม ๗ = การให้คำปรึกษา ๘ = การมอบหมายงาน ๙ = ติดตามผู้มีประสบการณ์ ๑๐ = วิธีพัฒนาอื่นๆ ๑ = ศึกษาด้วยตนเอง ๒ = เรียนรู้จากการทำงาน ๓ = แลกเปลี่ยนเรียนรู้ ๔ = พี่เลี้ยง ๕ = การสอนงาน ๖ = ฝึกอบรม ๗ = การให้คำปรึกษา ๘ = การมอบหมายงาน ๙ = ติดตามผู้มีประสบการณ์ ๑๐ = วิธีพัฒนาอื่นๆ	ไตรมาส ๑ ๒ ๓ ๔ ✓ ✓ ✓ ✓
ครู	๑. สมรรถนะหลัก ๒. สมรรถนะประจำสายงานการสอน ๓. ทักษะด้านดิจิทัล ๔. งานที่จำเป็นในการปฏิบัติหน้าที่ในตำแหน่ง เช่น งานการสอน การดูแลเด็กปฐมวัย การเขียนโครงการ งานประเมินผลการศึกษา งานพัฒนาเด็กปฐมวัย ฯลฯ	๑. พัฒนาสมรรถนะที่กำหนดในแบบประเมินผลการปฏิบัติงานทุกปี ๒. พัฒนาทักษะการทำงานตามมาตรฐาน กำหนดตำแหน่ง	๑ = ศึกษาด้วยตนเอง ๒ = เรียนรู้จากการทำงาน ๓ = แลกเปลี่ยนเรียนรู้ ๔ = พี่เลี้ยง ๕ = การสอนงาน ๖ = ฝึกอบรม ๗ = การให้คำปรึกษา ๘ = การมอบหมายงาน ๙ = ติดตามผู้มีประสบการณ์ ๑๐ = วิธีพัฒนาอื่นๆ	✓ ✓ ✓ ✓

ตำแหน่ง (๑)	ทักษะที่ต้องพัฒนา (๒)	เป้าหมายการพัฒนา (๓)	วิธีการพัฒนา (๔)	ช่วงเวลาพัฒนา (๕)		
				๑	๒	๓
ผู้ช่วย จพง.ธุรการ	๑.สมรรถนะหลัก ๒.สมรรถนะประจำสายงาน ๓. ทักษะด้านดิจิทัล ๔.งานที่จำเป็นในการปฏิบัติหน้าที่ในตำแหน่ง เช่น งานประเมินผล การศึกษา งานศูนย์พัฒนาเด็กเล็ก งานโรงเรียน การจัดซื้อจัดจ้าง งานโครงการ งานประเมินวัฒนธรรม งานการศึกษา ฯลฯ	๑. พัฒนาสมรรถนะที่กำหนดในแบบประเมินผลการปฏิบัติงานทุกปี ๒. พัฒนาทักษะการทำงานตามมาตรฐาน กำหนดตำแหน่ง	๑ = ศึกษาด้วยตนเอง ๒ = เรียนรู้จากการทำงาน ๓ = แลกเปลี่ยนเรียนรู้ ๔ = พี่เลี้ยง ๕ = การสอนงาน ๖ = ฝึกอบรม ๗ = การให้คำปรึกษา ๘ = การมอบหมายงาน ๙ = ติดตามผู้มีประสบการณ์ ๑๐ = วิธีพัฒนาอื่นๆ	๑	๒	๓
				๑	๒	๓
ผู้ดูแลเด็ก (ทักษะ)	๑. สมรรถนะหลัก ๒. งานที่จำเป็นในการปฏิบัติหน้าที่ในตำแหน่ง เช่น งานการสอน การดูแลเด็กปฐมวัย การเขียนโครงการ งานประเมินผลการศึกษา งานพัฒนาเด็กปฐมวัย	๑. พัฒนาสมรรถนะที่กำหนดในแบบประเมินผลการปฏิบัติงานทุกปี ๒. พัฒนาทักษะประสบการณ์ในการทำงานตามงานที่ได้รับมอบหมาย	๑ = ศึกษาด้วยตนเอง ๒ = เรียนรู้จากการทำงาน ๓ = แลกเปลี่ยนเรียนรู้ ๔ = พี่เลี้ยง ๕ = การสอนงาน ๖ = ฝึกอบรม ๗ = การให้คำปรึกษา ๘ = การมอบหมายงาน ๙ = ติดตามผู้มีประสบการณ์ ๑๐ = วิธีพัฒนาอื่นๆ	๑	๒	๓
				๑	๒	๓

## พนักงานจ้างตามภารกิจ

ตำแหน่ง (๑)	ทักษะที่ต้องพัฒนา (๒)	เป้าหมายการพัฒนา (๓)	วิธีการพัฒนา (๔)	ช่วงเวลาพัฒนา (๕)
ผู้ดูแลเด็ก(ทั่วไป)	๑. สมรรถนะหลัก ๒. งานที่จำเป็นในการปฏิบัติหน้าที่ในตำแหน่ง เช่น งานการสอน การดูแลเด็กปฐมวัย การเขียนโครงการ งานประเมินผลการศึกษา งานพัฒนาเด็กปฐมวัย	๑. พัฒนาสมรรถนะที่กำหนดในแบบประเมินผลการปฏิบัติงานทุกปี ๒. พัฒนาทักษะประสบการณ์ในการทำงานตามงานที่ได้รับมอบหมาย	๑ = ศึกษาด้วยตนเอง ๒ = เรียนรู้จากการปฏิบัติงาน ๓ = แลกเปลี่ยนเรียนรู้ ๔ = พี่เลี้ยง ๕ = การสอนงาน ๖ = ฝึกอบรม ๗ = การให้คำปรึกษา ๘ = การมอบหมายงาน ๙ = ติดตามผู้มีส่วนเกี่ยวข้อง ๑๐ = วิธีพัฒนาอื่นๆ	✓ ✓ ✓ ✓ ✓
<b>พนักงานจ้างทั่วไป</b>				
นักวิชาการ ตรวจสอบภายใน	๑. สมรรถนะหลัก ๒. สมรรถนะประจำสายงาน ๓. ทักษะด้านดิจิทัล ๔. งานที่จำเป็นในการปฏิบัติหน้าที่ในตำแหน่ง เช่น งานเกี่ยวกับการตรวจสอบภายใน สร้างความเชื่อมั่น งานอื่น ๆ ตามมาตรฐานกำหนดตำแหน่ง นักวิชาการตรวจสอบภายในฯลฯ	๑. พัฒนาสมรรถนะที่กำหนดในแบบประเมินผลการปฏิบัติงานทุกปี ๒. พัฒนาทักษะการทำงานตามมาตรฐานกำหนดตำแหน่ง	๑ = ศึกษาด้วยตนเอง ๒ = เรียนรู้จากการปฏิบัติงาน ๓ = แลกเปลี่ยนเรียนรู้ ๔ = พี่เลี้ยง ๕ = การสอนงาน ๖ = ฝึกอบรม ๗ = การให้คำปรึกษา ๘ = การมอบหมายงาน ๙ = ติดตามผู้มีส่วนเกี่ยวข้อง ๑๐ = วิธีพัฒนาอื่นๆ	✓ ✓ ✓ ✓

## ส่วนที่ ๔ ยุทธศาสตร์การพัฒนาบุคลากร

การพัฒนาบุคลากรขององค์การบริหารส่วนตำบล ได้กำหนดวิสัยทัศน์ พันธกิจ ค่านิยม ยุทธศาสตร์การพัฒนาบุคลากรเพื่อเป็นกรอบแนวทางในการพัฒนา ดังนี้

### ๔.๑ วิสัยทัศน์ ( Vision)

“วังนกแอ่น ก้าวหน้า ชาวประชาสุขใจ ท้องถิ่นก้าวไกล ใส่ใจพัฒนา พึ่งพาตนเอง”

### ๔.๒ พันธกิจด้านการพัฒนาทรัพยากรบุคคล (Mission)

๑. พัฒนาบุคลากรองค์การบริหารส่วนตำบล ให้เป็นมืออาชีพและนวัตกรรม มีความรู้ ทักษะคติ ทักษะที่จำเป็นในการบริหารงานและบูรณาการอย่างเป็นระบบพร้อมปรับตัวสู่ยุคดิจิทัล

๒. เสริมสร้างคุณธรรม จริยธรรม วัฒนธรรมและค่านิยมร่วม เพื่อเพิ่มประสิทธิภาพ การปฏิบัติงานและป้องกันการทุจริตประพฤติมิชอบ

๓. พัฒนาบุคลากรองค์การบริหารส่วนตำบล ให้มีคุณภาพชีวิตที่ดี มีความสุข มีความสมดุลของ ชีวิตและการทำงาน

๔. ส่งเสริมการเรียนรู้และการพัฒนาตนเองอย่างต่อเนื่องด้วยระบบเทคโนโลยีสารสนเทศ และดิจิทัลที่เหมาะสม

๕. พัฒนาบุคลากรองค์การบริหารส่วนตำบล ตามเส้นทางความก้าวหน้าในสายอาชีพ

๖. พัฒนาทักษะด้านภาวะผู้นำ ทักษะด้านดิจิทัล และทักษะสำหรับผู้รับการเปลี่ยนแปลงรุ่นใหม่ ในองค์การบริหารส่วนตำบล

### ๔.๓ ค่านิยม

“พัฒนาคุณภาพชีวิตบุคลากร ให้เป็นคนดี เป็นผู้นำการเปลี่ยนแปลง และสร้างวัฒนธรรมใน องค์การให้มีการแลกเปลี่ยนเรียนรู้ร่วมกัน ”

### ๔.๔ เป้าประสงค์

๑. บุคลากรมีขีดความสามารถ ทักษะ ความรู้ และสมรรถนะที่หลากหลายในการปฏิบัติงาน ตามภารกิจองค์การบริหารส่วนตำบล

๒. องค์การบริหารส่วนตำบลมีการวางแผนพัฒนาบุคลากร การวางแผนพัฒนาความก้าวหน้าใน สายอาชีพให้แก่ข้าราชการหรือพนักงานส่วนท้องถิ่น

๓. บุคลากรมีจิตสำนึก ประพฤติปฏิบัติตน ตามค่านิยม คุณธรรมจริยธรรม วัฒนธรรมการทำงาน ร่วมกัน โดยยึดหลักธรรมาภิบาล

๔. บุคลากรมีความผูกพันกับองค์การบริหารส่วนตำบลมีคุณภาพชีวิตการทำงานที่ดี และมีความสุขในการทำงาน

๕. พัฒนาบุคลากรให้มีคุณภาพชีวิตและความสุขในวัยหลังเกษียณ

### ๔.๕ ยุทธศาสตร์การพัฒนาบุคลากร

ยุทธศาสตร์ที่ ๑ การพัฒนาบุคลากรทุกระดับเพื่อก้าวไปสู่ความเป็นมืออาชีพ

ยุทธศาสตร์ที่ ๒ การพัฒนาบุคลากรทุกระดับให้มีประสิทธิภาพเพื่อรองรับการเปลี่ยนแปลง

ยุทธศาสตร์ที่ ๓ การพัฒนาและเสริมสร้างการบริหารงานบุคคลและองค์กรแห่งการเรียนรู้

ยุทธศาสตร์ที่ ๔ เสริมสร้างวัฒนธรรมองค์กรให้บุคลากรมีจิตสาธารณะ คุณธรรม จริยธรรม และการสร้างความสุขในองค์กร

ยุทธศาสตร์ที่ ๑ การพัฒนาบุคลากรทุกระดับเพื่อก้าวไปสู่ความเป็นมืออาชีพ

วัตถุประสงค์และเป้าหมาย	โครงการ/กิจกรรม	ตัวชี้วัด	งบประมาณ	ระยะเวลาในการดำเนินการ				วิธีการพัฒนาบุคลากร	หน่วยงานดำเนินการ
				ไตรมาส ๑	ไตรมาส ๒	ไตรมาส ๓	ไตรมาส ๔		
บุคลากรทุกระดับมีความรู้ ความสามารถ ทักษะ และสมรรถนะ ที่จำเป็นในการปฏิบัติงานตามเกณฑ์ที่กำหนด	๑) โครงการอบรมและเรียนรู้ภาวะผู้นำหรืออบรมปฏิบัติการ	ร้อยละของบุคลากรที่ผ่านโครงการอบรมและเรียนรู้ภาวะผู้นำหรืออบรมปฏิบัติการ (ร้อยละ ๘๐)	๖๐,๐๐๐	↔	↔	↔	↔	ฝึกอบรม	ทุกสำนัก / กอง
	๒) โครงการฝึกอบรมหลักสูตรตามสายงานของข้าราชการหรือพนักงานส่วนท้องถิ่น (ร้อยละ ๘๐)	ร้อยละของบุคลากรที่ผ่านฝึกอบรมหลักสูตรตามสายงานของข้าราชการหรือพนักงานส่วนท้องถิ่น (ร้อยละ ๘๐)	๒๐๐,๐๐๐	↔	↔	↔	↔	ฝึกอบรมเชิงปฏิบัติการ	ทุกสำนัก / กอง

ยุทธศาสตร์ที่ ๒ การพัฒนาบุคลากรทุกระดับให้มีประสิทธิภาพเพื่อรองรับการเปลี่ยนแปลง

วัตถุประสงค์และเป้าหมาย	โครงการ/กิจกรรม	ตัวชี้วัด	งบประมาณ	ระยะเวลาในการดำเนินการ				วิธีการพัฒนาบุคลากร	หน่วยงานดำเนินการ
				ไตรมาส ๑	ไตรมาส ๒	ไตรมาส ๓	ไตรมาส ๔		
๑) บุคลากรทุกระดับมีความรู้ที่เหมาะสมที่จะปฏิบัติงานและพร้อมรับการเปลี่ยนแปลง	๑) โครงการฝึกอบรมเชิงปฏิบัติการเพื่อเพิ่มประสิทธิภาพในการปฏิบัติงานขององค์กรปกครองส่วนท้องถิ่น	ร้อยละของบุคลากรที่ผ่านการประเมินการทดสอบหลังการฝึกอบรม (ร้อยละ ๘๐)	๖๐,๐๐๐	↔	↔	↔	↔	๑) การฝึกอบรม	ทุกสำนัก / กอง
๒) บุคลากรมีความรู้ทักษะในการปฏิบัติงานได้อย่างมีประสิทธิภาพ	๑) โครงการฝึกอบรมการจัดทำแผนพัฒนาบุคลากร ๓ ปี	ระดับความสำเร็จของการจัดทำผลรายงานการฝึกอบรมที่กำหนด (ระดับ ๕)	๑๐,๐๐๐	↔	↔	↔	↔	๑) การฝึกอบรม ๒) การฝึกปฏิบัติ	สำนักปลัด อบต.
๓) บุคลากรทุกระดับมีความรู้ทักษะด้านดิจิทัลพัฒนานวัตกรรมในการปฏิบัติงาน	๑) โครงการฝึกอบรมเชิงปฏิบัติการเพื่อเพิ่มทักษะด้านดิจิทัลและการพัฒนานวัตกรรมในยุคดิจิทัล ๒) โครงการประกวดการจัดทำนวัตกรรมของส่วนราชการประจำปี	ร้อยละของบุคลากรที่ผ่านการประเมินการทดสอบการฝึกอบรม (ร้อยละ ๘๐) จำนวนนวัตกรรมที่เกิดขึ้นจากการพัฒนาของบุคลากร (๑ ผลงาน/ส่วนราชการ)	๔๐,๐๐๐	↔	↔	↔	↔	๑) การฝึกอบรม ๒) การฝึกปฏิบัติ	สำนักปลัด อบต.
			๒๐,๐๐๐	↔	↔	↔	↔	๑) การพัฒนาตนเอง ๒) การสัมมนา	ทุกสำนัก / กอง

ยุทธศาสตร์ที่ ๓ การพัฒนาและเสริมสร้างการบริหารงานบุคคลและองค์กรแห่งการเรียนรู้

วัตถุประสงค์และเป้าหมาย	โครงการ/กิจกรรม	ตัวชี้วัด	งบประมาณ	ระยะเวลาในการดำเนินการ				วิธีการพัฒนาบุคลากร	หน่วยงานดำเนินการ
				ไตรมาส ๑	ไตรมาส ๒	ไตรมาส ๓	ไตรมาส ๔		
๑) บุคลากรที่รับผิดชอบสามารถดำเนินการบริหารงานบุคคลได้อย่างมีประสิทธิภาพ	๑) โครงการฝึกอบรมเชิงปฏิบัติการการบริหารงานบุคคลขององค์กรปกครองส่วนท้องถิ่น ๒) โครงการการเรียนรู้ด้วยตนเองผ่านสื่ออิเล็กทรอนิกส์ (e-Learning)	ร้อยละของบุคลากรที่ผ่านการประเมินการทดสอบหลังการฝึกอบรม (ร้อยละ ๘๐)	๕๐,๐๐๐	←			→	๑) การฝึกอบรม ๒) การฝึกปฏิบัติ	ทุกสำนัก / กอง
๒) ส่วนราชการมีการจัดการองค์ความรู้ในการความรู้ขององค์กรปกครองส่วนท้องถิ่น	๑) กิจกรรมการจัดการองค์ความรู้ในประชาชน	ร้อยละของส่วนราชการมีการจัดองค์ความรู้ปฏิบัติงานและคู่มือการให้บริการประชาชน (๑ คู่มือ / ส่วนราชการ)	ไม่ใช้งบประมาณ	←			→	๑) การฝึกอบรม	ทุกสำนัก / กอง
๒) ส่วนราชการมีการจัดการความรู้ขององค์กรปกครองส่วนท้องถิ่น	๑) กิจกรรมการจัดการองค์ความรู้ในประชาชน	ร้อยละของส่วนราชการมีการจัดคู่มือการปฏิบัติงานและคู่มือการให้บริการประชาชน (๑ คู่มือ / ส่วนราชการ)	ไม่ใช้งบประมาณ	←			→	๑) การฝึกอบรม ๒) การฝึกปฏิบัติ	ทุกสำนัก / กอง

ยุทธศาสตร์ที่ ๔ เสริมสร้างวัฒนธรรมองค์กรให้บุคลากรมีจิตสาธารณะ คุณธรรม จริยธรรม และการสร้างความรู้ในองค์กร

วัตถุประสงค์และเป้าหมาย	โครงการ/กิจกรรม	ตัวชี้วัด	งบประมาณ	ระยะเวลาในการดำเนินการ				วิธีการพัฒนาบุคลากร	หน่วยงาน ต้นสังกัด
				ไตรมาส ๑	ไตรมาส ๒	ไตรมาส ๓	ไตรมาส ๔		
๑) บุคลากรทุกระดับ มี จิต ส า ร ณะ คุณธรรม จริยธรรม และเจตคติการเป็นข้าราชการที่ดี	๑) โครงการฝึกอบรม คุณธรรม จริยธรรม ประจำปี ๒) โครงการจัดกิจกรรมด้าน ทูริตคอรร์ปชั่นในองค์กร บริหารส่วนต้นสังกัดแม่ข่าย	ร้อยละของบุคลากรที่ผ่านการประเมินการทดสอบ หลังการฝึกอบรม (ร้อยละ ๘๐)	๒๐,๐๐๐	↔	↔	↔	↔	๑) การฝึกอบรม สำนักงานปลัด อบต.	
๓) บุคลากรทุกระดับ มีการพัฒนา เสริมสร้าง วัฒนธรรมองค์การที่ดี และสร้างความสำเร็จร่วมกันองค์กร	๑) โครงการจัดกีฬาของ บุคลากรสังกัดกรมปกครอง ส่วนท้องถิ่นประจำปี	ร้อยละที่เข้าร่วมกิจกรรม กีฬาขององค์กรปกครอง ส่วนท้องถิ่น (ร้อยละ ๗๐)	ไม่ใช้งบประมาณ	↔	↔	↔	↔	๑) การเข้าร่วม กิจกรรมฯ สำนักงานปลัด อบต.	

แผนการบริหารทรัพยากรบุคคล ขององค์การบริหารส่วนตำบลวังนกแอ่น ประจำปี พ.ศ.๒๕๖๕  
 แผนการบริหารและพัฒนาทรัพยากรบุคคล

โครงการ/กิจกรรม	ตัวชี้วัด	งบประมาณ (บาท)	ระยะเวลาในการดำเนินการ				หน่วยงานที่รับผิดชอบ
			ไตรมาสที่ ๑	ไตรมาสที่ ๒	ไตรมาสที่ ๓	ไตรมาสที่ ๔	
๑.แผนการบริหารทรัพยากรบุคคล							
๑.๑. ปรับปรุงแผนอัตรากำลัง ๓ ปี	- อัตรากำลังของบุคคลที่สอดคล้องกับบทบาทภารกิจขององค์การบริหารส่วนตำบลวังนกแอ่น - อัตรากำลังสอดคล้องกับค่างานและปริมาณงานที่เกิดขึ้นจริงในปัจจุบันประมาณ ๒๕๖๘	ไม่ใช้งบประมาณ	←			→	สำนักงานที่รับผิดชอบต.
๑.๒ การสรรหาบุคคลตามแผนอัตรากำลัง เช่น การบรรจุแต่งตั้ง การรับโอน การโอน รวมถึงการสรรหาพนักงานจ้าง	-บริหารจัดการอัตรากำลังของ อปท. เช่น การสรรหาบรรจุ แต่งตั้ง และการสับเปลี่ยนหมุนเวียนข้าราชการเป็นไปตามแผนอัตรากำลังไม่น้อยกว่าร้อยละ ๘๐	ไม่ใช้งบประมาณ	←			→	สำนักงานที่รับผิดชอบต.
๑.๓ การประเมินประสิทธิภาพและประสิทธิผลของการปฏิบัติงาน	- พนักงานส่วนตำบล ครู พนักงานจ้าง ได้รับการประเมินผลการปฏิบัติงาน ร้อยละ ๑๐๐	ไม่ใช้งบประมาณ	←			→	ทุกสำนัก/กอง
๑.๔ งานบริหารอัตรากำลังในระบบบุคลากรแห่งชาติ (LHR)	- ระดับความสำเร็จในการบันทึกข้อมูลให้เป็นปัจจุบันด้านการบริหารทรัพยากรบุคคลในระบบ LHR	ไม่ใช้งบประมาณ	←			→	สำนักงานที่รับผิดชอบต.

แผนพัฒนาทรัพยากรบุคคล ขององค์การบริหารส่วนตำบลวังนกแอ่น ประจำปี พ.ศ.๒๕๖๕

โครงการ/กิจกรรม	ตัวชี้วัด	งบประมาณ (บาท)	ระยะเวลาในการดำเนินการ				หน่วยงานที่รับผิดชอบ
			ไตรมาสที่ ๑	ไตรมาสที่ ๒	ไตรมาสที่ ๓	ไตรมาสที่ ๔	
๒. แผนพัฒนาทรัพยากรบุคคล							
๒.๑ จัดตั้งบุคลากรเข้ารับการอบรมเพื่อเพิ่มประสิทธิภาพในการปฏิบัติงาน	- ร้อยละของบุคลากรที่เข้ารับการฝึกอบรม	๔๔๐,๐๐๐	←			→	ทุกสำนัก/กอง
๒.๒ การเรียนรู้ด้วยตนเองผ่านระบบอิเล็กทรอนิกส์/สื่ออิเล็กทรอนิกส์ (e-learning)	- ร้อยละของบุคคลที่เข้าร่วมโครงการฯ	ไม่ใช้งบประมาณ	←			→	ทุกสำนัก/กอง
๒.๓ โครงการส่งเสริมคุณธรรม จริยธรรมสำหรับผู้บริหาร สมาชิกสภา พนักงานส่วนตำบล และพนักงานจ้าง	- ร้อยละของบุคคลที่เข้าร่วมโครงการฯ	๔๐,๐๐๐	←			→	สำนักปลัด อบต.
๒.๔ ส่งเสริมและพัฒนาองค์กรมุ่งสู่การเป็นองค์กรแห่งการเรียนรู้	- คู่มือการปฏิบัติงาน ๑ คู่มือ/ส่วนราชการ	ไม่ใช้งบประมาณ	←			→	ทุกสำนัก/กอง
๒.๕ จัดกิจกรรมสร้างความสมดุลระหว่างชีวิตการทำงาน เช่น กิจกรรมการแข่งกีฬา กิจกรรมวันสำคัญต่างๆ	- ร้อยละของบุคคลที่เข้าร่วมโครงการฯ	ไม่ใช้งบประมาณ	←			→	ทุกสำนัก/กอง
๒.๖ ส่งเสริมให้บุคลากรมีคุณภาพชีวิตด้านสภาพแวดล้อมในการทำงาน เช่น สถานที่ทำงานเป็นระเบียบเรียบร้อย มีอุปกรณ์เครื่องมือที่ทันสมัยและรวดเร็วในการปฏิบัติงาน	- ร้อยละของบุคคลที่เข้าร่วมโครงการฯ	ไม่ใช้งบประมาณ	←			→	ทุกสำนัก/กอง

## ส่วนที่ ๕ การติดตามประเมินผลการพัฒนาบุคลากร

### ๕.๑ ความรับผิดชอบ

๑. บุคลากรมีหน้าที่เรียนรู้และพัฒนาตนเองทั้งในด้านกรอบความคิดและทักษะให้สามารถทำงานตามบทบาทหน้าที่และระดับตำแหน่งของตนเอง

๒. ผู้บังคับบัญชาทุกระดับ มีหน้าที่สร้างสภาพแวดล้อมและระบบการทำงานที่เอื้อให้เกิดการเรียนรู้ ให้ทรัพยากรที่จำเป็น รวมทั้ง ดูแลและให้คำแนะนำเกี่ยวกับการทำงาน และการเรียนรู้และพัฒนา แก่ผู้ใต้บังคับบัญชาอย่างเหมาะสม

๓. คณะกรรมการจัดทำแผนพัฒนาบุคลากรองค์การบริหารส่วนตำบล มีหน้าที่กำหนดทิศทางขององค์กรและทิศทางด้านบุคลากรให้มีความชัดเจน ร่วมกับผู้บริหารในการกำหนดทิศทางเชิงยุทธศาสตร์ด้านการบริหารและพัฒนาทรัพยากรบุคคลขององค์การบริหารส่วนตำบล รวมทั้งให้การสนับสนุนผู้บังคับบัญชาทุกระดับในการทำหน้าที่และรับผิดชอบการเรียนรู้และพัฒนาผู้ใต้บังคับบัญชา ดำเนินการจัดกระบวนการเรียนรู้ การพัฒนาบุคลากร เพื่อให้เกิดประโยชน์สูงสุด และสอดคล้องกับความต้องการของบุคลากร และส่วนราชการอย่างทั่วถึง เพื่อนำไปสู่การเป็นองค์กรแห่งการเรียนรู้ รวมถึงติดตามและประเมินผลแผนพัฒนาบุคลากรขององค์การบริหารส่วนตำบล กำหนดวิธีการติดตามประเมินผล ตลอดจนการดำเนินการอื่น ๆ แล้วเสนอผลการติดตามประเมินผลต่อนายกองค์การปกครองส่วนท้องถิ่น ทราบ

ให้นายกองค์การบริหารส่วนตำบล แต่งตั้งคณะกรรมการจัดทำแผนพัฒนาบุคลากร ๓ ปี ประกอบด้วย

- |   |                         |
|---|-------------------------|
| ๑. นายกองค์การบริหารส่วนตำบล                                    | เป็นประธานกรรมการ       |
| ๒. ปลัดองค์การบริหารส่วนตำบล                                    | เป็นกรรมการ             |
| ๓. รองปลัด/หัวหน้าส่วนราชการทุกส่วนราชการ                       | เป็นกรรมการ             |
| ๔. หัวหน้าส่วนราชการที่รับผิดชอบการบริหารงานบุคคล               | เป็นกรรมการและเลขานุการ |
| ๕. ข้าราชการหรือพนักงานส่วนท้องถิ่นที่ได้รับมอบหมายไม่เกิน ๒ คน | เป็นผู้ช่วยเลขานุการ    |

ทั้งนี้ การออกคำสั่งแต่งตั้งคณะกรรมการจัดทำแผนพัฒนาบุคลากร ๓ ปี ให้ระบุชื่อ - สกุล และตำแหน่ง หรือระบุเฉพาะตำแหน่งก็ได้ โดยนายกองค์การบริหารส่วนตำบลเป็นผู้ออกคำสั่ง

### ๕.๒ การติดตามและประเมินผล

๑. กำหนดให้ผู้เข้ารับการพัฒนาต้องทำรายงานผลการเข้าอบรมพัฒนา ภายใน ๗ วันทำการ นับแต่วันกลับจากการอบรมสัมมนา เพื่อเสนอต่อผู้บังคับบัญชาตามลำดับจนถึงนายกองค์การปกครองส่วนท้องถิ่น

๒. ให้ผู้บังคับบัญชาทำหน้าที่ติดตามผลการปฏิบัติงาน โดยพิจารณาเปรียบเทียบผลการปฏิบัติงานก่อนและหลังการพัฒนา ตามข้อ ๑

๓. นำข้อมูลการติดตามผลการปฏิบัติงานมาประกอบการกำหนดหลักสูตรอบรมให้เหมาะสมกับความต้องการของข้าราชการและพนักงานส่วนท้องถิ่นต่อไป

๔. ผู้บังคับบัญชานำผลการประเมินไปพิจารณาในการเลื่อนขั้นเงินเดือน เลื่อนระดับตามผลสัมฤทธิ์การปฏิบัติงาน

๕. ผลการตรวจประเมินประสิทธิภาพขององค์การบริหารส่วนตำบล (Local Performance Assessment : LPA) ตัวชี้วัด ร้อยละของบุคลากรในสังกัดองค์การบริหารส่วนตำบลที่ได้รับการพัฒนาประจำปี (เป้าหมายต้องได้ร้อยละ ๘๐)

๖. กำหนดให้บุคลากรทุกระดับ ทุกคน ต้องได้รับการพัฒนาอย่างน้อยปีละ ๑ ครั้ง

๗. กำหนดให้บุคลากรเรียนรู้ด้วยตนเองผ่านหลักสูตรการเรียนรู้ผ่านสื่ออิเล็กทรอนิกส์ (e-Learning) อย่างน้อย ๑ วิชาต่อปี

๘. ระดับความสำเร็จของแผนพัฒนาบุคลากรท้องถิ่น ๓ ปี (ระดับ ๕)

### ๕.๓ บทสรุป

การบริหารงานบุคคลตามแผนพัฒนาบุคลากรขององค์การบริหารส่วนตำบล สามารถปรับเปลี่ยน แก้ไข เพิ่มเติมให้เหมาะสมตามระเบียบกฎหมาย หรือตามประกาศคณะกรรมการข้าราชการหรือพนักงานส่วนท้องถิ่น จังหวัด สระแก้ว ตลอดจนแนวนโยบายและยุทธศาสตร์ต่าง ๆ ประกอบกับภารกิจตามกฎหมายและการถ่ายโอน อาจเป็นเหตุให้การพัฒนาบุคลากรบางตำแหน่งที่จำเป็นได้รับการพัฒนามากกว่า และภารกิจบางประการที่ไม่มีความจำเป็นอาจต้องทำการยุบหรือปรับโครงสร้างหน่วยงานใหม่ให้ครอบคลุมภารกิจต่าง ๆ ให้สอดคล้องกับนโยบายการถ่ายโอนภารกิจให้แก่องค์การบริหารส่วนตำบล และบุคลากรขององค์การบริหารส่วนตำบลต้องปรับตัวให้เหมาะสมกับสถานการณ์ที่มีการเปลี่ยนแปลงอยู่ตลอดเวลา